



แผนบริหารงานความเสี่ยง
ประจำปีงบประมาณ พ.ศ. 2565

ของ

องค์การบริหารส่วนตำบลขามป้อม
อำเภอพระยีน จังหวัดขอนแก่น

คำนำ

การบริหารความเสี่ยง นับเป็นเครื่องมือสำคัญและมีประโยชน์ในการบริหารจัดการองค์การ ให้สามารถบรรลุเป้าหมายและวัตถุประสงค์ตามที่กำหนดไว้ได้อย่างมีประสิทธิภาพและประสิทธิผลด้วยการ บริหารปัจจัยและควบคุมกิจกรรมทั้งกระบวนการ การดำเนินงานต่าง ๆ โดยลดมูลเหตุของแต่ละโอกาส ที่ก่อให้เกิดความเสียหายในด้านการดำเนินงานด้านต่าง ๆ ขององค์การ ทำให้องค์การสามารถขับเคลื่อนไป สู่เป้าหมายได้อย่างมั่นคง

องค์การบริหารส่วนตำบลขามป้อมเล็งเห็นว่าการบริหารความเสี่ยงเป็นเรื่องที่สำคัญและมี ประโยชน์อย่างมากในการที่แต่ละองค์กรจะนำหลักการของการบริหารความเสี่ยงไปใช้ในการวางแผนควบคุม กับการบริหารงาน บริหารโครงการ หรือบริหารองค์การ ได้อย่างเหมาะสมและบรรลุผลตามวิสัยทัศน์ พันธกิจ เป้าหมายและวัตถุประสงค์ขององค์การที่วางไว้ ซึ่งแผนบริหารความเสี่ยงดังกล่าวเป็นเครื่องมือสำคัญที่จะช่วยให้ หน่วยงานนำไปใช้ประโยชน์ในการบริหารงานและปฏิบัติงานเพื่อพัฒนาองค์การให้เป็นไปในทิศทางเดียวกันต่อไป

คณะกรรมการการบริหารจัดการความเสี่ยง
องค์การบริหารส่วนตำบลขามป้อม

สารบัญ

	หน้า
บทที่ 1 บทนำ	1
1. หลักการและเหตุผล	1
2. วัตถุประสงค์ของแผนบริหารความเสี่ยง	1
3. เป้าหมาย	1
4. ประโยชน์ของการบริหารความเสี่ยง	2
5. นิยามความเสี่ยง	2
บทที่ 2 การบริหารความเสี่ยงขององค์การบริหารส่วนตำบลขามป้อม	4
1.ขอบเขตบริบทภายในและภายนอกองค์กร	4
2.วัตถุประสงค์การบริหารความเสี่ยง	7
3.นโยบายการบริหารความเสี่ยง	7
4.โครงสร้างการบริหารงานการบริหารความเสี่ยง	8
5.คณะผู้รับผิดชอบ	8
บทที่ 3 กระบวนการบริหารความเสี่ยง	9
กระบวนการบริหารความเสี่ยงขององค์การบริหารส่วนตำบลขามป้อม	10
1. การระบุความเสี่ยง	10
2. การประเมินความเสี่ยง	11-14
3. การตอบสนองความเสี่ยง	15
4. การรายงานและติดตามผล	16
5. การประเมินผลการบริหารความเสี่ยง	16
6. การทบทวนการบริหารความเสี่ยง	16
บทที่ 4 แผนบริหารความเสี่ยง	17-44

บทที่ 1 บทนำ

1. หลักการและเหตุผล

การบริหารความเสี่ยงเป็นเครื่องมือทางกลยุทธ์ที่สำคัญตามหลักการกำกับดูแลกิจการที่ดีที่จะช่วยให้การบริหารงานและการตัดสินใจด้านต่างๆ เช่น การวางแผน การกำหนดกลยุทธ์ การติดตามควบคุม และวัดผลการปฏิบัติงาน ตลอดจนการใช้ทรัพยากรต่างๆ อย่างเหมาะสม มีประสิทธิภาพมากขึ้น และลด การสูญเสียและโอกาสที่ทำให้เกิดความเสียหายแก่องค์กร

ภายใต้สภาวะการดำเนินงานของทุกๆ องค์กรล้วนแต่มีความเสี่ยง ซึ่งเป็นความไม่แน่นอนที่อาจจะส่งผลกระทบต่อการทำงานหรือเป้าหมายขององค์กร จึงจำเป็นต้องมีการจัดการความเสี่ยงเหล่านั้น อย่างเป็นระบบ โดยการระบุความเสี่ยงว่ามีปัจจัยเสี่ยงใดบ้างที่กระทบต่อการดำเนินงานหรือเป้าหมายของ องค์กร วิเคราะห์ความเสี่ยงจากโอกาสและผลกระทบที่เกิดขึ้น จัดลำดับความสำคัญของความเสี่ยง กำหนดแนวทางในการจัดการความเสี่ยง และต้องคำนึงถึงความคุ้มค่าในการจัดการความเสี่ยงอย่างเหมาะสม

ดังนั้นคณะทำงานบริหารความเสี่ยงขององค์การบริหารส่วนตำบลขามป้อม จึงได้จัดทำแผนบริหารความเสี่ยงประจำปีงบประมาณ พ.ศ. 2565 ขึ้น สำหรับใช้ เป็นแนวทางในการบริหารปัจจัยและควบคุมกิจกรรม รวมทั้งกระบวนการดำเนินการต่างๆ เพื่อลดมูลเหตุ ของแต่ละโอกาสที่จะทำให้เกิดความเสียหายให้ระดับของความเสี่ยงและผลกระทบที่จะเกิดขึ้นในอนาคต อยู่ในระดับที่สามารถยอมรับ ประเมิน ควบคุม และตรวจสอบได้อย่างมีระบบ

2. วัตถุประสงค์ของแผนบริหารความเสี่ยง

- 1) เพื่อให้ผู้บริหารและผู้ปฏิบัติงาน เข้าใจหลักการ และกระบวนการบริหารความเสี่ยง
- 2) เพื่อให้ผู้ปฏิบัติงานได้รับทราบขั้นตอน และกระบวนการในการวางแผนบริหารความเสี่ยง
- 3) เพื่อให้มีการปฏิบัติตามกระบวนการบริหารความเสี่ยงอย่างเป็นระบบและต่อเนื่อง
- 4) เพื่อใช้เป็นเครื่องมือในการบริหารความเสี่ยง
- 5) เพื่อเป็นเครื่องมือในการสื่อสารและสร้างความเข้าใจตลอดจนเชื่อมโยงการบริหารความเสี่ยง กับกลยุทธ์
- 6) เพื่อลดโอกาสและผลกระทบของความเสี่ยงที่จะเกิดขึ้นกับองค์กร

3. เป้าหมาย

- 1) ผู้บริหารและผู้ปฏิบัติงาน มีความรู้ความเข้าใจเรื่องการบริหารความเสี่ยง เพื่อนำไปใช้ในการ ดำเนินงานตามยุทธศาสตร์ และแผนปฏิบัติงานประจำปีให้บรรลุตามวัตถุประสงค์และเป้าหมายที่กำหนดไว้
- 2) ผู้บริหารและผู้ปฏิบัติงาน สามารถระบุความเสี่ยง วิเคราะห์ความเสี่ยง ประเมินความเสี่ยง และจัดการความเสี่ยงให้อยู่ในระดับที่ยอมรับได้
- 3) สามารถนำแผนบริหารความเสี่ยงไปใช้ในการบริหารงานที่รับผิดชอบ
- 4) เพื่อพัฒนาความสามารถของบุคลากรและกระบวนการดำเนินงานภายในองค์กรอย่างต่อเนื่อง
- 5) ความรับผิดชอบต่อความเสี่ยงและการบริหารความเสี่ยงถูกกำหนดขึ้นอย่างเหมาะสมทั่วทั้งองค์กร

6) การบริหารความเสี่ยงได้รับการปลูกฝังให้เป็นวัฒนธรรมขององค์กร

-2-

4. ประโยชน์ของการบริหารความเสี่ยง

การดำเนินการบริหารความเสี่ยงจะช่วยให้ผู้บริหารมีข้อมูลที่ใช้ในการตัดสินใจได้ดียิ่งขึ้นและทำให้ องค์กรสามารถจัดการกับปัญหาอุปสรรคและอยู่รอดได้ในสถานการณ์ที่ไม่คาดคิดหรือสถานการณ์ที่อาจทำให้องค์กรเกิดความเสียหาย

ประโยชน์ที่คาดหวังว่าจะได้รับจากการดำเนินการบริหารความเสี่ยง มีดังนี้

1) เป็นส่วนหนึ่งของหลักการบริหารกิจการบ้านเมืองที่ดี การบริหารความเสี่ยงจะช่วย คณะทำงานบริหารความเสี่ยงและผู้บริหารทุกระดับตระหนักถึงความเสี่ยงหลักที่สำคัญ และสามารถทำหน้าที่ ในการกำกับดูแลองค์กรได้อย่างมีประสิทธิภาพและประสิทธิผลมากยิ่งขึ้น

2) สร้างฐานข้อมูลที่มีประโยชน์ต่อการบริหารและการปฏิบัติงานในองค์กร การบริหาร ความเสี่ยงจะเป็นแหล่งข้อมูลสำหรับผู้บริหารในการตัดสินใจด้านต่างๆ ซึ่งรวมถึงการบริหารความเสี่ยง ซึ่งตั้งอยู่ บน สมมุติฐานในการตอบสนองต่อเป้าหมายและภารกิจหลักขององค์กรรวมถึงระดับความเสี่ยงที่ยอมรับได้

3) ช่วยสะท้อนให้เห็นภาพรวมของความเสี่ยงต่างๆ ที่สำคัญได้ทั้งหมด การบริหารความเสี่ยง จะทำให้บุคลากรภายในองค์กรมีความเข้าใจถึงเป้าหมายและภารกิจหลักขององค์กร และตระหนักถึงความ เสี่ยงสำคัญที่ส่งผลกระทบต่อองค์กรได้อย่างครบถ้วน ซึ่งครอบคลุมความเสี่ยงธรรมาภิบาล

4) เป็นเครื่องมือที่สำคัญในการบริหารงาน การบริหารความเสี่ยงเป็นเครื่องมือที่ช่วยให้ ผู้บริหารสามารถมั่นใจได้ว่าความเสี่ยงได้รับการจัดการอย่างเหมาะสมและทันเวลา รวมทั้งเป็นเครื่องมือที่ สำคัญของผู้บริหารในการบริหารงานและการตัดสินใจในด้านต่างๆ เช่น การวางแผนการกำหนดกลยุทธ์ การ ติดตามควบคุมและวัดผลการปฏิบัติงาน ซึ่งส่งผลให้การดำเนินงานของสถาบันเป็นไปตามเป้าหมายที่กำหนด และสามารถปกป้องผลประโยชน์ รวมทั้งเพิ่มมูลค่าแก่องค์กร

5) ช่วยให้การพัฒนาองค์กรเป็นไปในทิศทางเดียวกัน การบริหารความเสี่ยงทำให้รูปแบบการ ตัดสินใจในระดับการปฏิบัติงานขององค์กรมีการพัฒนาไปในทิศทางเดียวกัน เช่น การตัดสินใจโดยที่ ผู้บริหาร มีความเข้าใจในกลยุทธ์ วัตถุประสงค์ขององค์กร และระดับความเสี่ยงอย่างชัดเจน

6) ช่วยให้การพัฒนาการบริหารและจัดสรรทรัพยากรเป็นไปอย่างมีประสิทธิภาพและ ประสิทธิภาพ การจัดสรรทรัพยากรเป็นไปอย่างเหมาะสม โดยพิจารณาถึงระดับความเสี่ยงในแต่ละกิจกรรม และ การเลือกใช้มาตรการในการบริหารความเสี่ยง เช่น การใช้ทรัพยากรสำหรับกิจกรรมที่มีความเสี่ยงต่ำ และ กิจกรรมที่มีความเสี่ยงสูงย่อมแตกต่างกัน หรือการเลือกใช้มาตรการแต่ละประเภทย่อมใช้ทรัพยากร แตกต่าง กัน เป็นต้น

5. นิยามความเสี่ยง

5.1 ความเสี่ยง (Risk) ความเสี่ยง หมายถึง เหตุการณ์หรือการกระทำใดๆ ที่อาจจะเกิดขึ้น ภายในสถานการณ์ที่ไม่แน่นอน และจะส่งผลกระทบต่อหรือสร้างความเสียหาย (ทั้งที่เป็นตัวเงินและไม่เป็นตัว เงิน) หรือก่อให้เกิด ความล้มเหลว หรือลดโอกาสที่จะบรรลุวัตถุประสงค์และเป้าหมายขององค์กร ทั้งในด้าน ยุทธศาสตร์ การ ปฏิบัติงาน การเงิน และการบริหาร ซึ่งอาจเป็นผลกระทบทางบวกด้วยก็ได้ โดยวัดจาก

ผลกระทบ (Impact) ที่ได้รับ และโอกาสที่จะเกิด (Likelihood) ของเหตุการณ์ ลักษณะของความเสียหายสามารถแบ่งออกได้เป็น 3 ส่วน ดังนี้

5.1.1) ปัจจัยเสี่ยง คือ สาเหตุที่จะทำให้เกิดความเสี่ยง

5.1.2) เหตุการณ์เสี่ยง คือ เหตุการณ์ที่ส่งผลกระทบต่อการทำงาน หรือ นโยบาย

5.1.3) ผลกระทบของความเสียหาย คือ ความรุนแรงของความเสียหายที่น่าจะเกิดขึ้นจากเหตุการณ์เสี่ยง

5.2 การบริหารความเสี่ยง (Risk Management) การบริหารความเสี่ยง หมายถึง กระบวนการที่ใช้ในการบริหารจัดการปัจจัย และควบคุมกิจกรรม รวมทั้งกระบวนการดำเนินงานต่างๆ เพื่อให้โอกาสที่จะเกิดเหตุการณ์ความเสี่ยงลดลง หรือผลกระทบของ ความเสียหายจากเหตุการณ์ความเสี่ยงลดลงอยู่ในระดับที่องค์กรยอมรับได้

5.3 ระบบบริหารความเสี่ยง (Risk Management System) ระบบบริหารความเสี่ยง หมายถึง ระบบการบริหารปัจจัย และควบคุมกิจกรรม รวมทั้ง กระบวนการดำเนินงานต่างๆ เพื่อลดมูลเหตุของแต่ละโอกาสที่องค์กรจะเกิดความเสียหาย ให้ระดับของ ความเสี่ยงและผลกระทบที่จะเกิดขึ้นในอนาคตอยู่ในระดับที่องค์กรยอมรับได้ ประเมินได้ ควบคุมได้ และ ตรวจสอบได้อย่างมีระบบ โดยคำนึงถึงการบรรลุเป้าหมาย ทั้งในด้านกลยุทธ์ การปฏิบัติตามกฎระเบียบ การเงิน และชื่อเสียงขององค์กรเป็นสำคัญ โดยได้รับการสนับสนุนและการมีส่วนร่วมในการบริหารความเสี่ยงจากหน่วยงานทุกระดับทั่วทั้งองค์กร

บทที่ 2

การบริหารความเสี่ยงขององค์การบริหารส่วนตำบลขามป้อม

องค์การบริหารส่วนตำบลขามป้อม ได้ประยุกต์หลักการบริหารจัดการความเสี่ยงทั่วทั้งองค์กร (Enterprise Risk Management : ERM) เพื่อกำหนดแนวทางในการดำเนินการบริหารจัดการความเสี่ยงขององค์กรให้บรรลุเป้าหมายยุทธศาสตร์ ร่วมกับ ระบบมาตรฐาน ISO 31000 และระบบบริหารงานคุณภาพ ISO 9001:2015 (Risk and Opportunities) ครอบคลุมการจัดวางระบบบริหารความเสี่ยงขององค์การบริหารส่วนตำบลขามป้อมให้เป็นไปอย่างเหมาะสมตามมาตรฐานที่กำหนด ภายใต้กรอบนโยบายการบริหารความเสี่ยงที่มุ่งเน้นให้เกิด Risk Awareness Culture ด้วยการดำเนินการตามขั้นตอน การบริหารจัดการความเสี่ยงตั้งแต่การระบุปัจจัยเสี่ยง สาเหตุความเสี่ยงที่จะทำให้ไม่บรรลุวัตถุประสงค์ที่กำหนดไว้ วิเคราะห์ความเสี่ยง และจัดระดับความเสี่ยง ตลอดจนจัดทำแผนบริหารจัดการความเสี่ยง ติดตามแผนการดำเนินงาน ภายใต้ 8 องค์ประกอบ ได้แก่ 1) บริบทภายในและภายนอกองค์กร 2) การกำหนดวัตถุประสงค์ 3) การชี้บ่งเหตุการณ์ 4) การประเมินความเสี่ยง 5) การตอบสนองความเสี่ยง 6) กิจกรรมการควบคุม 7) สารสนเทศและการสื่อสาร และ 8) การติดตามประเมินผล

1. ขอบเขตบริบทภายในและภายนอกองค์กร (INTERNAL & EXTERNAL CONTEXT)

1.1 บริบทภายในองค์กร (Internal Context)

1) ระบบ (System) องค์การบริหารส่วนตำบลขามป้อม มีระบบการบริหารงานที่มีโครงสร้างไม่ซับซ้อน และมีความคล่องตัวในการปรับเปลี่ยนโครงสร้างให้เหมาะสมกับสถานการณ์

2) บุคลากร (Staff) บุคลากรมีความรู้ความสามารถตรงตามตำแหน่งงาน ตามมาตรฐานกำหนดตำแหน่งมีการส่งเสริมการเพิ่มพูนความรู้ ความสามารถของบุคลากร โดยการ สนับสนุนการฝึกอบรม และให้มีการรายงานผลการฝึกอบรม ตลอดจนการนำไปใช้ประโยชน์เพื่อจัดทำเป็นองค์ความรู้ (Knowledge Management: KM) เพื่อเผยแพร่ ให้พนักงานได้นำไปใช้ประโยชน์

3) ทักษะ (Skill) บุคลากรมีทักษะในการปฏิบัติงานได้หลากหลายและสามารถทำงานได้เฉพาะทาง ตรงตามภาระงาน (Job Description) และมีประสบการณ์ในการทำงานที่สามารถพัฒนาต่อยอดในการทำงานภารกิจอื่นๆ ได้อีก

4) โครงสร้าง (Structure) องค์การบริหารส่วนตำบลขามป้อมมีโครงสร้างองค์กรที่ มีการกำหนดบทบาทหน้าที่และแนวทางปฏิบัติที่ชัดเจน มีการแบ่งโครงสร้างการบริหารงานและกำหนดบทบาทหน้าที่แต่ละสำนัก/กอง รวมถึงได้มีการสื่อสารให้พนักงานได้รับทราบอย่างทั่วถึง

5) กลยุทธ์ (Strategy) มีการจัดทำแผนยุทธศาสตร์และแผนพัฒนาท้องถิ่น และทบทวนตามรอบการทบทวนอย่างต่อเนื่อง รวมถึงการรับฟังความคิดเห็นความต้องการจากประชาชน เพื่อน นำมาปรับกลยุทธ์ การดำเนินงาน ภายใต้การเชื่อมโยงกับนโยบายระดับชาติ ระดับกระทรวง ระดับภูมิภาค ระดับจังหวัด ฯลฯ

1.2 บริบทภายนอก (External Context)

1) การเมือง (Politic) องค์การบริหารส่วนตำบลขามป้อม ดำเนินการภายใต้การสนับสนุนของรัฐบาลที่สอดคล้องกับยุทธศาสตร์ชาติ 20 ปี และแผนพัฒนาเศรษฐกิจและสังคมแห่งชาติฉบับที่ 12

2) กฎระเบียบ/กฎหมาย (Law) องค์การบริหารส่วนตำบลขามป้อม ปฏิบัติตามพระราชกำหนด พระราชกฤษฎีกา พระราชบัญญัติ ตลอดจนต่อระเบียบ หนังสือสั่งการต่างๆที่เกี่ยวข้องอย่างเคร่งครัด

1.3 การวิเคราะห์ SWOT Analysis

จากข้อมูลสภาพทั่วไปรวมทั้งข้อมูลเฉพาะแต่ละด้าน ตลอดจนแนวโน้มการเปลี่ยนแปลงต่างๆที่กำลังเผชิญอยู่ องค์การบริหารส่วนตำบลขามป้อม ได้มีการวิเคราะห์สภาวะแวดล้อมขององค์ประกอบภายในและองค์ประกอบภายนอกและกำหนดเป็น จุดแข็ง จุดอ่อน โอกาส และภัยคุกคาม ดังนี้

จุดแข็ง (Strength)	จุดอ่อน (Weakness)
S1 เป็นองค์กรนิติบุคคลที่มีโครงสร้างที่ชัดเจน ครอบคลุมอำนาจหน้าที่ตามภารกิจ และมีระเบียบข้อกฎหมายในการปฏิบัติงานที่ชัดเจน	W1 การมีความเป็นอิสระในการบริหารงบประมาณทำให้เสี่ยงต่อการเกิดทุจริต คอร์รัปชัน
S2 เจ้าหน้าที่ผ่านการฝึกอบรมความรู้เรื่องระเบียบปฏิบัติหน้าที่และปฏิบัติงานตามระเบียบกฎหมายอย่างเคร่งครัด	W2 โครงการตามแผนพัฒนาที่มาจากความต้องการของประชาชนมีจำนวนมาก ทำให้สามารถตอบสนองความต้องการของประชาชนได้ เนื่องจากงบประมาณมีจำกัด
S3 เป็นหน่วยงานที่อยู่ใกล้ชิดกับประชาชนมากที่สุดจึงสามารถเข้าถึงความต้องการของประชาชนและสามารถแก้ไขปัญหาได้เร็ว	W 3 บริการหารงานบุคคลเป็นอำนาจหน้าที่ของผู้บริหาร ทำให้ได้คนไม่ตรงกับความต้องการและความจำเป็นขององค์กร เป็นระบบอุปถัมภ์ ระบบต่างตอบแทน
S4 สภาองค์การบริหารส่วนตำบลสามารถบัญญัติข้อบัญญัติงบประมาณรายจ่ายและข้อบัญญัติท้องถิ่นเพื่อการพัฒนาได้ภายใต้กรอบกฎหมาย	W 4 การดำเนินงานตามนโยบายหลักขององค์กรและนโยบายต่างๆ ของรัฐบาลมีจำนวนมากทำให้ความรับผิดชอบเพิ่มมากขึ้น แต่งบประมาณมีจำนวนจำกัด
S5 มีการติดตั้งระบบอินเทอร์เน็ตความเร็วสูงและมีเครื่องคอมพิวเตอร์และครุภัณฑ์สำนักงานพร้อมใช้งานทำให้เกิดความรวดเร็วในการปฏิบัติงาน	W5 ผู้บริหารสามารถกำหนดนโยบายที่มีความยืดหยุ่นตามสภาพแวดล้อมที่เปลี่ยนแปลงตลอดเวลาที่มีเสี่ยงต่อการตัดสินใจผิดพลาด

โอกาส (Opportunity)	อุปสรรค (Threat)
O1 พรบ.กำหนดแผนและขั้นตอนการกระจายอำนาจให้อปท.ในการจัดระบบบริการสาธารณะเพื่อประโยชน์ของประชาชนในท้องถิ่น	T1 การถ่ายโอนภารกิจบริการสาธารณะจากหน่วยงานต่างๆ ยังขาดเจ้าหน้าที่ผู้รับผิดชอบที่มีความรู้เฉพาะด้าน
O2 พรบ.สภาตำบลและองค์การบริหารส่วนตำบล กำหนดให้ นายก อบต.มีวาระการดำรงตำแหน่งคราวละสี่ปี เป็นการเปิดโอกาสให้บุคคลที่มีความรู้ความสามารถเข้ามาบริหารงานและพัฒนาท้องถิ่น	T2 มีระเบียบกฎหมายที่เกี่ยวข้องค่อนข้างมาก ทำให้การดำเนินงานไม่คล่องตัว ตอบสนองความต้องการของประชาชนได้ไม่เต็มที่
O3 เป็นองค์กรที่มีหน้าที่ให้บริการสาธารณะแก่ประชาชนอย่างใกล้ชิด มีงบประมาณสนับสนุนจากรัฐบาลเพื่อการบริหารจัดการและพัฒนาท้องถิ่นเพิ่มขึ้น	T3 ขาดการใช้เทคโนโลยีสารสนเทศ หรือระบบ IT ในการให้บริการประชาชนแบบ one stop service
O4 มีเส้นทางการคมนาคมที่สะดวก มีทางหลวงตัดผ่านสามารถติดต่อกับตัวจังหวัดขอนแก่นและอำเภอ และจังหวัดอื่น ๆ ได้สะดวก	T4 การมีส่วนร่วมในการคิดการตัดสินใจและการตรวจสอบการบริหารงานของภาคประชาชนยังมีน้อย
O5 มีวัดหลายแห่งเป็นศูนย์รวมจิตใจ ประชาชนมีความสามัคคีร่วมกันสืบทอดขนบธรรมเนียมประเพณีอันดีงาม	T5 เป็นองค์การบริหารส่วนตำบลระดับกลาง งบประมาณรายได้มีจำนวนน้อย แต่ความต้องการของประชาชนมีมากทำให้ไม่สามารถตอบสนองความต้องการได้ครอบคลุม

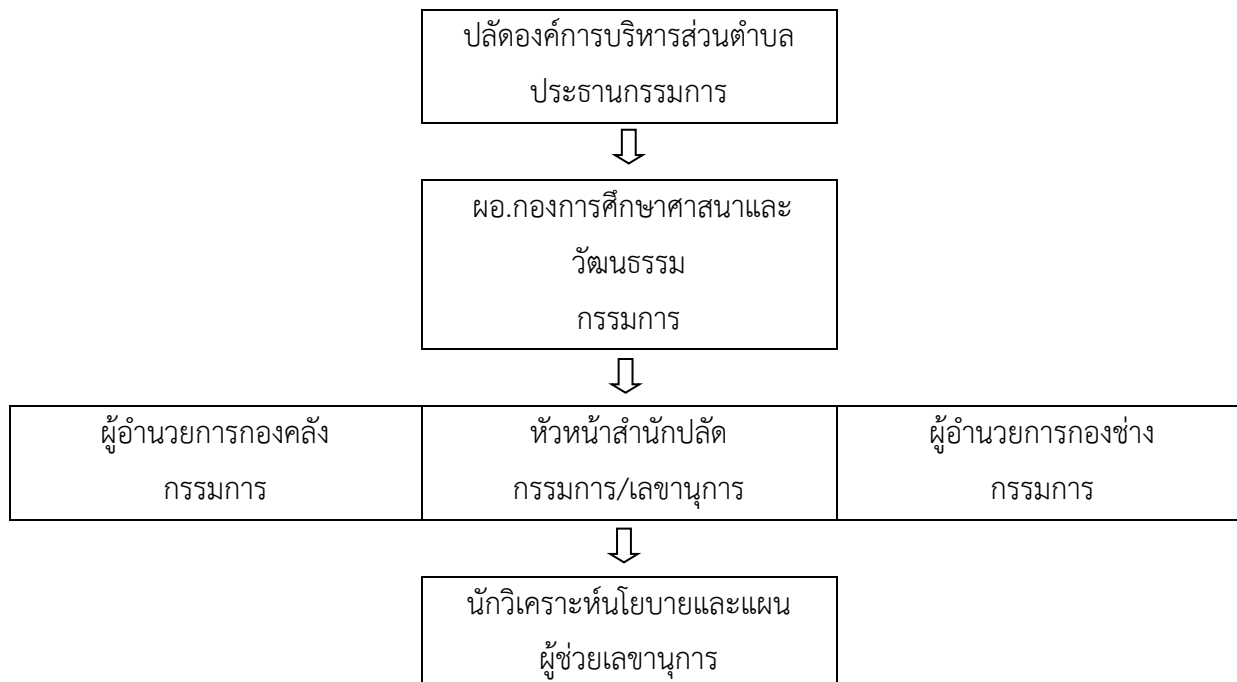
2. วัตถุประสงค์การบริหารความเสี่ยง

- 1) เพื่อดำเนินการตามหลักการบริหารความเสี่ยงในการชั่ง ประเมิน และการจัดการความเสี่ยง ภายใต้อุปสรรคภายในและภายนอกอย่างครอบคลุมครบถ้วน
- 2) เพื่อบริหารจัดการให้ความเสี่ยงขององค์การบริหารความเสี่ยงอยู่ในระดับที่ยอมรับได้
- 3) เพื่อกำหนดมาตรการ แผนงาน โครงการ และกิจกรรมการจัดการความเสี่ยงได้อย่างเป็นระบบ และต่อเนื่อง
- 4) เพื่อให้บุคลากรขององค์การบริหารส่วนตำบลขามป้อม มีส่วนร่วมในการรับรู้ ตระหนัก และดำเนินการ ตลอดจนให้ความสำคัญ ของการบริหารความเสี่ยงตามนโยบายการบริหารความเสี่ยงขององค์กร (Risk Awareness Culture)

3. นโยบายการบริหารความเสี่ยง

- 1) การบริหารความเสี่ยงทั่วทั้งองค์กรผ่านการจัดการองค์ความรู้
- 2) ผู้บริหาร/เจ้าหน้าที่ทุกคนมีส่วนร่วมในการบริหารความเสี่ยง
- 3) สนับสนุนกิจกรรมการบริหารความเสี่ยงโดยใช้ทรัพยากรให้เกิดประสิทธิผลมากที่สุดและจัดการ ความเสี่ยงได้อย่างเหมาะสม
- 4) นำระบบเทคโนโลยีสารสนเทศที่ทันสมัยมาใช้ในกระบวนการบริหารความเสี่ยง และสนับสนุนให้ เจ้าหน้าที่ทุกระดับเข้าถึงสารสนเทศเพื่อการบริหารความเสี่ยง
- 5) ติดตามทบทวนความเสี่ยงให้สอดคล้องกับสภาวะแวดล้อมที่เปลี่ยนแปลง
- 6) ส่งเสริมวัฒนธรรมองค์กรด้านการตระหนักถึงความเสี่ยงและความโปร่งใสในการปฏิบัติงาน
- 7) นำองค์ความรู้ขององค์กรสร้างมูลค่าตอบแทนสู่สังคม

4. โครงสร้างการบริหารงานการบริหารความเสี่ยง



กระบวนการบริหารความเสี่ยง

กระบวนการบริหารความเสี่ยง เป็นกระบวนการที่ใช้ในการระบุ วิเคราะห์ ประเมิน และ จัดลำดับ ความเสี่ยงที่มีผลกระทบต่อการบรรลุวัตถุประสงค์ในการดำเนินงานขององค์กร รวมทั้งการจัดทำแผน บริหารจัดการความเสี่ยง โดยกำหนดแนวทางการควบคุมเพื่อป้องกันหรือลดความเสี่ยงให้อยู่ในระดับที่ยอมรับ ได้ ซึ่งองค์การบริหารส่วนตำบลขามป้อม มีขั้นตอนหรือกระบวนการบริหารความเสี่ยง ขั้นตอนหลัก ดังนี้

1. ระบุความเสี่ยง เป็นการระบุเหตุการณ์ใดๆ ทั้งที่มีผลดี และผลเสียต่อการบรรลุ วัตถุประสงค์ โดยต้องระบุได้ด้วยว่าเหตุการณ์นั้นจะเกิดที่ไหน เมื่อใด และเกิดขึ้นได้อย่างไร

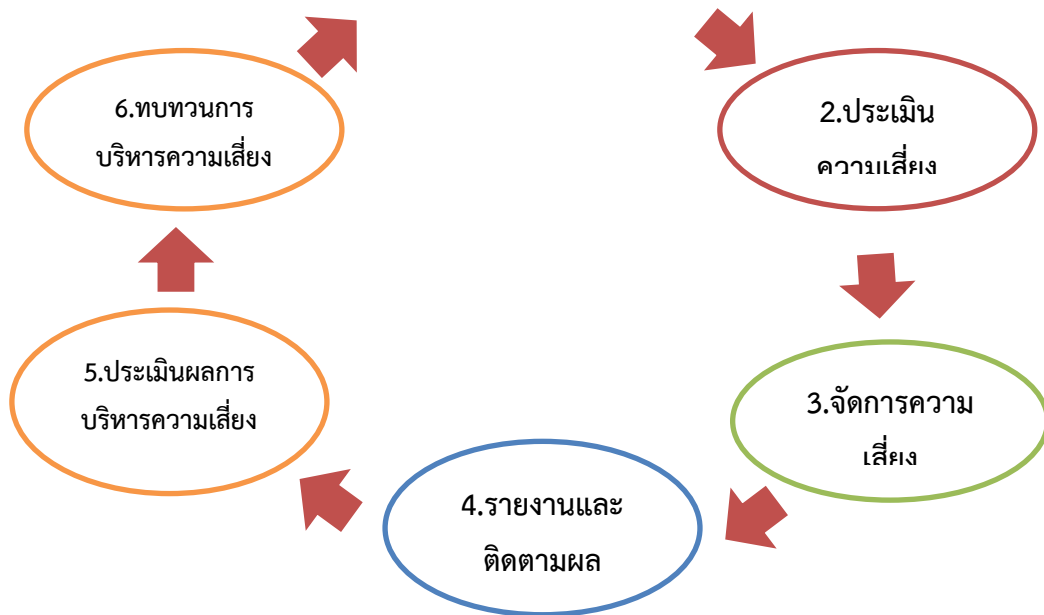
2. ประเมินความเสี่ยง เป็นการวิเคราะห์ความเสี่ยง และจัดลำดับความเสี่ยง โดยพิจารณา จาก การประเมินโอกาสที่จะเกิดความเสี่ยง และความรุนแรงของผลกระทบจากเหตุการณ์ความเสี่ยง โดยอาศัย เกณฑ์มาตรฐานที่ได้กำหนดไว้ ทำให้การตัดสินใจจัดการกับความเสี่ยงเป็นไปอย่างเหมาะสม

3. จัดการความเสี่ยง เป็นการกำหนดมาตรการหรือแผนปฏิบัติการในการจัดการ และ ควบคุม ความเสี่ยงที่สูง (High) และสูงมาก (Extreme) นั้นให้ลดลง ให้อยู่ในระดับที่ยอมรับได้ สามารถปฏิบัติ ได้จริง และควรต้องพิจารณาถึงความคุ้มค่าในด้านค่าใช้จ่ายและต้นทุนที่ต้องใช้ลงทุนในการกำหนดมาตรการ หรือแผนปฏิบัติการนั้นกับประโยชน์ที่จะได้รับด้วย

4. รายงานและติดตามผล เป็นการรายงานและติดตามผลการดำเนินงานตามแผนบริหาร ความเสี่ยง ที่ได้ดำเนินการทั้งหมดตามลำดับให้ฝ่ายบริหารรับทราบและให้ความเห็นชอบดำเนินการตามแผน บริหารความเสี่ยง

5. ประเมินผลการบริหารความเสี่ยง เป็นการประเมินการบริหารความเสี่ยงประจำปี เพื่อให้มั่นใจว่าองค์กรมีการบริหารความเสี่ยงเป็นไปอย่างเหมาะสม เพียงพอ ถูกต้อง และมีประสิทธิผล มาตรการ หรือกลไกการควบคุมความเสี่ยง (Control Activity) ที่ดำเนินการสามารถลดและควบคุมความเสี่ยง ที่เกิดขึ้นได้จริงและอยู่ในระดับที่ยอมรับได้ หรือต้องจัดหามาตรการหรือตัวควบคุมอื่นเพิ่มเติม เพื่อให้ ความเสี่ยงที่ยังเหลืออยู่หลังมีการจัดการ (Residual Risk) อยู่ในระดับที่ยอมรับได้ และให้องค์กรมีการบริหาร ความเสี่ยงอย่างต่อเนื่อง

6. ทบทวนการบริหารความเสี่ยง เป็นการทบทวนประสิทธิภาพของแนวการบริหาร ความเสี่ยง ในทุกขั้นตอน เพื่อพัฒนาระบบให้ดียิ่งขึ้น



1). การระบุความเสี่ยง เป็นกระบวนการที่ผู้บริหารและผู้ปฏิบัติงาน ร่วมกันระบุความเสี่ยงและปัจจัยเสี่ยง โดยต้อง คำนึงถึงความเสี่ยงที่มีสาเหตุมาจากปัจจัยทั้งภายในและภายนอก ปัจจัยเหล่านี้มีผลกระทบต่อวัตถุประสงค์ และเป้าหมายขององค์กร หรือผลการปฏิบัติงานทั้งในระดับองค์กรและระดับกิจกรรม ในการระบุปัจจัยเสี่ยงจะต้องพิจารณาว่ามีเหตุการณ์ใดหรือกิจกรรมใดของกระบวนการปฏิบัติงานที่อาจเกิดความผิดพลาด ความเสียหายและไม่บรรลุวัตถุประสงค์ที่กำหนด รวมทั้งมีทรัพย์สินใดที่จำเป็นต้องได้รับการดูแลป้องกัน รักษา ดังนั้นจึงจำเป็นต้องเข้าใจในความหมายของ “ความเสี่ยง (Risk)” “ปัจจัยเสี่ยง (Risk Factor)” และ “ประเภทความเสี่ยง” ก่อนที่จะดำเนินการระบุความเสี่ยงได้อย่างเหมาะสม

1.1 ความเสี่ยง (Risk) หมายถึง เหตุการณ์หรือการกระทำใดๆ ที่อาจเกิดขึ้นภายใต้สถานการณ์ที่ไม่แน่นอนและจะส่งผล กระทบหรือสร้างความเสียหาย (ทั้งที่เป็นตัวเงินและไม่เป็นตัวเงิน) หรือก่อให้เกิดความล้มเหลว หรือลดโอกาสที่จะบรรลุเป้าหมายตามภารกิจหลักขององค์กร และเป้าหมายตามแผนปฏิบัติงาน

1.2 ปัจจัยเสี่ยง (Risk Factor) หมายถึง ต้นเหตุ หรือสาเหตุที่มาของความเสี่ยง ที่จะทำให้เกิดไม่บรรลุวัตถุประสงค์ที่กำหนดไว้ โดยต้องระบุได้ด้วยว่าเหตุการณ์นั้นจะเกิดที่ไหน เมื่อใด และเกิดขึ้นได้อย่างไร และทำไม ทั้งนี้ สาเหตุของความเสี่ยงที่ระบุ ควรเป็นสาเหตุที่แท้จริง เพื่อจะได้วิเคราะห์และกำหนดมาตรการลดความเสี่ยงในภายหลังได้อย่างถูกต้อง โดยปัจจัยเสี่ยงแบ่งได้ 2 ด้าน ดังนี้

1) ปัจจัยเสี่ยงภายนอก คือ ความเสี่ยงที่ไม่สามารถควบคุมการเกิดได้โดยองค์กร เช่น เศรษฐกิจ สังคม การเมือง กฎหมาย คู่แข่ง เทคโนโลยี ภัยธรรมชาติ สิ่งแวดล้อม

2) ปัจจัยเสี่ยงภายใน คือ ความเสี่ยงที่สามารถควบคุมได้โดยองค์กร เช่น กฎระเบียบ ข้อบังคับภายในองค์กร วัฒนธรรมองค์กร นโยบายการบริหารและการจัดการความรู้/ความสามารถของบุคลากร กระบวนการทำงาน ข้อมูล/ระบบสารสนเทศ เครื่องมือ/อุปกรณ์

1.3 ประเภทความเสี่ยง แบ่งเป็น 4 ประเภท ได้แก่

1) ความเสี่ยงเชิงยุทธศาสตร์ (Strategic Risk) หรือ S เป็นความเสี่ยงที่เกี่ยวข้องกับกลยุทธ์ เป้าหมาย พันธกิจ ในภาพรวมขององค์กร ที่อาจก่อให้เกิดการเปลี่ยนแปลงหรือการไม่บรรลุผล ตามเป้าหมายในแต่ละประเด็นยุทธศาสตร์ขององค์กร

2) ความเสี่ยงด้านการปฏิบัติงาน (Operational Risk) หรือ O เป็นความเสี่ยงที่เกี่ยวข้องกับ ประเด็นปัญหาการปฏิบัติงานประจำวัน หรือการดำเนินงานปกติที่องค์กรต้องเผชิญเพื่อให้บรรลุวัตถุประสงค์เชิงกลยุทธ์ ความเสี่ยงด้านนี้ เช่น การปฏิบัติงานไม่เป็นไปตามแผนปฏิบัติงานโดยไม่มีผังการปฏิบัติงานที่ชัดเจน หรือไม่มีการมอบหมายอำนาจหน้าที่ความรับผิดชอบ บุคลากรขาดแรงจูงใจในการปฏิบัติงาน เป็นต้น

3) ความเสี่ยงด้านการเงิน (Financial Risk) หรือ F เป็นความเสี่ยงที่เกี่ยวข้องกับการบริหาร และควบคุมทางการเงินและการงบประมาณขององค์กรให้เป็นไปอย่างมีประสิทธิภาพ ผลกระทบการเงินที่เกิดจากปัจจัยภายนอก เช่น ข้อบังคับเกี่ยวกับรายงานทางการเงินของหน่วยงานที่เกี่ยวข้อง ได้แก่ กรมบัญชีกลาง สำนักงานการตรวจเงินแผ่นดิน สำนักงานงบประมาณ รวมทั้ง การจัดสรรงบประมาณ ไม่เหมาะสม เป็นต้น

4) ความเสี่ยงด้านการปฏิบัติตามกฎหมาย ระเบียบ ข้อบังคับ (Compliance Risk) หรือ C เป็นความเสี่ยงที่เกี่ยวข้องกับประเด็นข้อกำหนด ระเบียบ การปกป้องคุ้มครองผู้รับบริการหรือผู้มีส่วนได้เสีย การป้องกันข้อมูลรวมถึงประเด็นทางด้านกฎระเบียบอื่นๆ

การระบุความเสี่ยงควรเริ่มด้วยการแจกแจงกระบวนการปฏิบัติงานที่จะทำให้บรรลุวัตถุประสงค์ที่กำหนดไว้ แล้วจึงระบุปัจจัยเสี่ยงที่มีผลกระทบต่อกระบวนการปฏิบัติงานนั้นๆ ทำให้เกิดความผิดพลาด ความเสียหาย และเสียโอกาสปัจจัยเสี่ยงนั้นควรจะเป็นต้นเหตุที่แท้จริงเพื่อที่จะสามารถนำไปใช้ประโยชน์ ในการหามาตรการลดความเสี่ยงในภายหลังได้

ทั้งนี้ การระบุความเสี่ยง สามารถดำเนินการได้หลายวิธี เช่น จากการวิเคราะห์กระบวนการทำงาน การวิเคราะห์ทบทวนผลการปฏิบัติงานที่ผ่านมา การประชุม เชิงปฏิบัติการ การระดมสมอง การเปรียบเทียบกับองค์กรอื่น การสัมภาษณ์ แบบสอบถาม เป็นต้น

2). การประเมินความเสี่ยง การประเมินความเสี่ยงเป็นกระบวนการที่ประกอบด้วย การวิเคราะห์ การประเมิน และการจัดระดับความเสี่ยงที่มีผลกระทบต่อการบรรลุวัตถุประสงค์ของกระบวนการทำงานของหน่วยงานหรือขององค์กร ซึ่งประกอบด้วย 4 ขั้นตอน ดังนี้

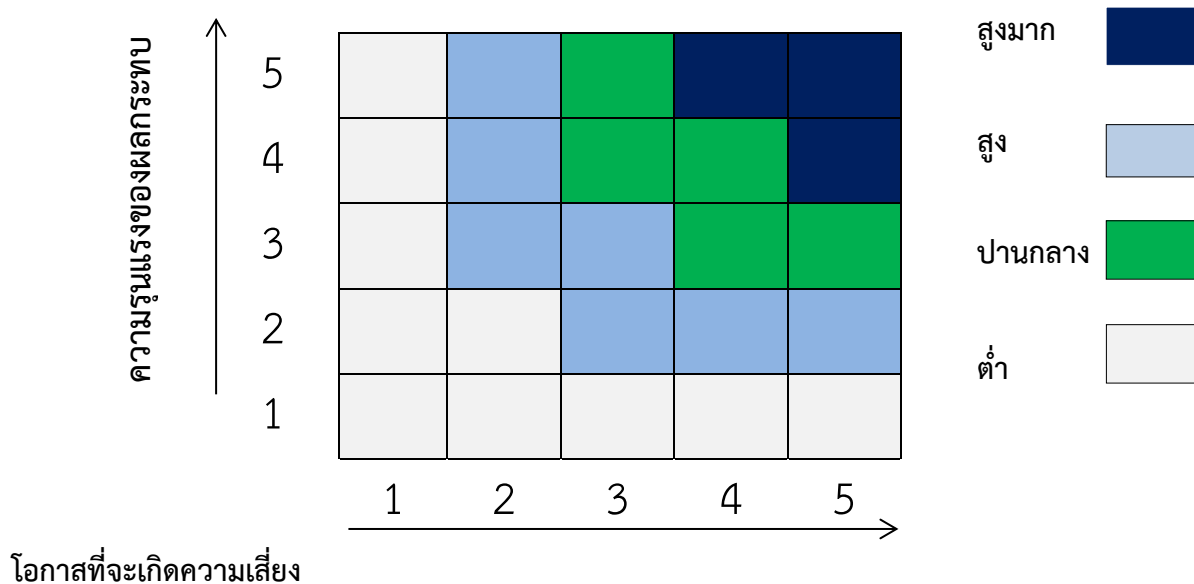
2.1 การกำหนดเกณฑ์การประเมินมาตรฐาน

เป็นการกำหนดเกณฑ์ที่จะใช้ในการประเมินความเสี่ยง ได้แก่ ระดับโอกาสที่จะเกิดความเสี่ยง (Likelihood) ระดับความรุนแรงของผลกระทบ (Impact) และระดับของความเสี่ยง (Degree of Risk) โดยคณะผู้รับผิดชอบงานบริหารความเสี่ยงได้กำหนดหลักเกณฑ์ในการให้คะแนนระดับโอกาสที่จะเกิดความเสี่ยง (Likelihood) และระดับความรุนแรงของผลกระทบ (Impact) ไว้ 5 ระดับ คือ น้อยมาก น้อย ปานกลาง สูง และ สูงมาก ดังนี้

หลักเกณฑ์การให้คะแนนโอกาสที่จะเกิดความเสี่ยงและความรุนแรงของผลกระทบ

ประเด็นที่พิจารณา	ระดับคะแนน				
	1 = น้อยมาก	2 = น้อย	3 =ปานกลาง	4 = สูง	5=สูงมาก
โอกาสที่จะเกิดความเสี่ยง (Likelihood)					
ความถี่ที่อาจเกิดเหตุการณ์ หรือ ข้อผิดพลาดในการ ปฏิบัติงาน (เฉลี่ย : เดือน/ครั้ง , ปี/ครั้ง)	5 ปี /ครั้ง	2-3 ปี/ครั้ง	1 ปี/ครั้ง	1-6 เดือน/ครั้ง หรือ ไม่เกิน 1 ครั้ง/ปี	1 เดือน/ครั้ง หรือ มากกว่า
โอกาสที่จะเกิดเหตุการณ์	น้อยมาก	น้อย	ปานกลาง	สูง	สูงมาก
ความรุนแรงของผลกระทบ(Impact)					
มูลค่าความเสียหาย (บาท)	น้อยกว่า 1 หมื่น	1หมื่น – 5 หมื่น	5 หมื่น – 2 แสน	2 แสน – 1 ล้านบาท	มากกว่า 1 ล้านบาท
ผลกระทบต่อชีวิต	เดือดร้อน รำคาญ	บาดเจ็บ เล็กน้อย	บาดเจ็บ ต้องรักษา	บาดเจ็บสาหัส	ถึงแก่ชีวิต
ผลกระทบต่อภาพลักษณ์/ การดำเนินงานของหน่วยงาน	น้อยมาก	น้อย	ปานกลาง	สูง	สูงมาก
ผลกระทบต่อคุณธรรมจริยธรรมของ พนักงานส่วนตำบล	น้อยมาก	น้อย	ปานกลาง	สูง	สูงมาก
ผลกระทบด้านเวลาความล่าช้าของงาน	ไม่เกิน 3 วัน	ไม่เกิน 7 วัน	ไม่เกิน 1 เดือน	ไม่เกิน 3 เดือน	ไม่เกิน 6 เดือน

ส่วนระดับของความเสี่ยง (Degree of Risk) จะพิจารณาจากความสัมพันธ์ระหว่าง โอกาสที่จะเกิดความเสี่ยง และ ผลกระทบของความเสี่ยงต่อองค์กรว่าจะก่อให้เกิดความเสี่ยงในระดับใด โดยได้กำหนดเกณฑ์ไว้ 4 ระดับ ได้แก่ สูงมาก สูง ปานกลาง และ ต่ำ



2.2 การประเมินโอกาสและผลกระทบของความเสียหาย

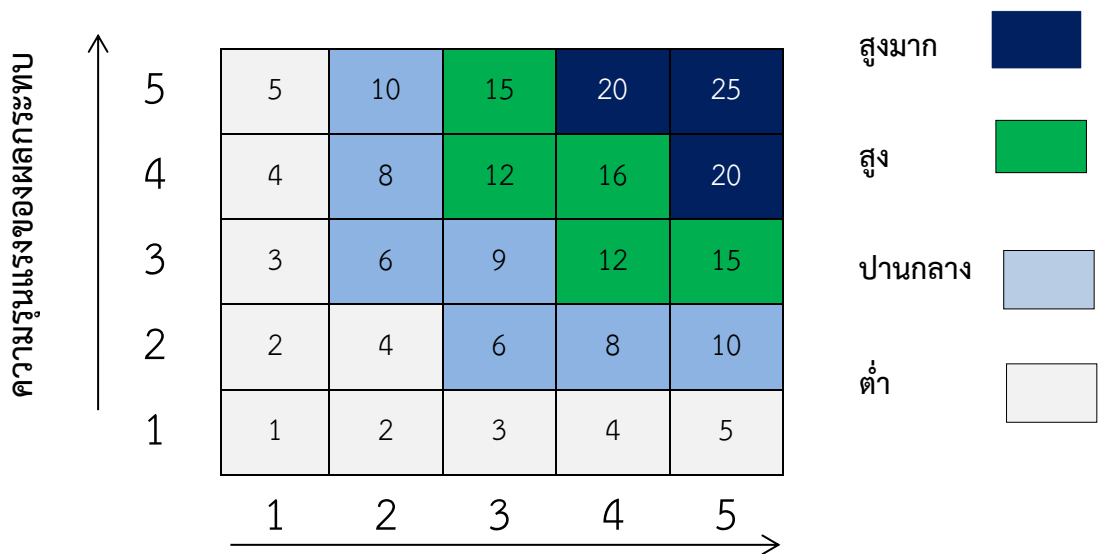
เป็นการนำความเสี่ยงและปัจจัยเสี่ยงแต่ละปัจจัยที่ระบุไว้มาประเมินโอกาส (Likelihood) ที่จะเกิดเหตุการณ์ความเสี่ยงต่างๆ และประเมินระดับความรุนแรงของผลกระทบหรือมูลค่าความเสียหาย (Impact) จากความเสี่ยง เพื่อให้เห็นถึงระดับของความเสี่ยงที่แตกต่างกัน ทำให้สามารถกำหนดการ ควบคุม ความเสี่ยงได้อย่างเหมาะสม ซึ่งจะช่วยให้สามารถวางแผนและจัดสรรทรัพยากรได้อย่างถูกต้อง ภายใต้ งบประมาณ กำลังคน หรือเวลาที่มีจำกัด โดยอาศัยเกณฑ์มาตรฐานที่กำหนดไว้ข้างต้น ซึ่งมีขั้นตอน ดำเนินการ ดังนี้

1) พิจารณาโอกาส ความถี่ ในการเกิดเหตุการณ์ต่างๆ (Likelihood) ว่ามีโอกาส ความถี่ ที่จะ เกิดนั้นมากน้อยเพียงใด ตามเกณฑ์มาตรฐานที่กำหนด

2) พิจารณาความรุนแรงของผลกระทบของความเสียหาย (Impact) ที่มีผลต่อหน่วยงานว่ามี ระดับความรุนแรง หรือมีความเสียหายเพียงใด ตามเกณฑ์มาตรฐานที่กำหนด

2.3 การวิเคราะห์ความเสี่ยง

แผนภูมิความเสี่ยง (Risk Profile)



โอกาสที่จะเกิดความเสี่ยง

เมื่อพิจารณาโอกาส ความถี่ที่จะเกิดเหตุการณ์ความเสี่ยง (Likelihood) และความรุนแรงของผลกระทบ (Impact) ของแต่ละปัจจัยเสี่ยงแล้วให้นำผลที่ได้มาพิจารณาความสัมพันธ์ระหว่างโอกาสที่จะเกิด ความเสี่ยง และผลกระทบของความเสี่ยง ว่าก่อให้เกิดระดับของความเสี่ยงในระดับใด

ระดับความเสี่ยง = โอกาสในการเกิดเหตุการณ์ต่างๆ x ความรุนแรงของเหตุการณ์ต่างๆ (Likelihood x Impact) ซึ่งจัดแบ่งเป็น 4 ระดับ สามารถแสดงเป็นแผนภูมิความเสี่ยง (Risk Profile) แบ่ง พื้นที่เป็น 4 ส่วน ซึ่งใช้เกณฑ์ในการจัดแบ่ง ดังนี้

1) ระดับความเสี่ยงต่ำ (Low) คะแนนระดับความเสี่ยง 1 – 5 คะแนน โดยทั่วไปความเสี่ยงในระดับนี้ให้ถือว่าเป็นความเสี่ยงที่ไม่มีนัยสำคัญต่อการดำเนินงาน ความเสี่ยงที่เกิดขึ้นนั้นสามารถ ยอมรับได้ ภายใต้การควบคุมที่มีอยู่ในปัจจุบัน ซึ่งไม่ต้องดำเนินการใดๆเพิ่มเติม

2) ระดับความเสี่ยงปานกลาง (Medium) คะแนนระดับความเสี่ยง 6 – 10 คะแนน ยอมรับความเสี่ยงแต่ต้องมีแผนควบคุมความเสี่ยง ความเสี่ยงในระดับนี้ให้ถือว่าเป็นความเสี่ยงที่ยอมรับได้ แต่ต้องมีการจัดการเพิ่มเติม

3) ระดับความเสี่ยงสูง (High) คะแนนระดับความเสี่ยง 11 – 16 คะแนน ต้องมีแผนลดความเสี่ยง เพื่อให้ความเสี่ยงนั้นลดลงให้อยู่ในระดับที่ยอมรับได้

4) ระดับความเสี่ยงสูงมาก (Extreme) คะแนนระดับความเสี่ยง 17 – 25 คะแนน ต้อง มีแผนลดความเสี่ยงและประเมินซ้ำ หรืออาจต้องถ่ายโอนความเสี่ยง

3). การตอบสนองความเสี่ยง

เป็นการกำหนดแนวทางตอบสนองความเสี่ยง ซึ่งมีหลายวิธีและสามารถปรับเปลี่ยนให้เหมาะสมกับสถานการณ์ ขึ้นอยู่กับดุลยพินิจของผู้รับผิดชอบ แต่ทั้งนี้วิธีการจัดการความเสี่ยงต้องคุ้มค่ากับการลด ระดับผลกระทบที่เกิดจากความเสี่ยงนั้น โดยทางเลือกหรือวิธีการจัดการความเสี่ยง ประกอบด้วย 4 แนวทางหลัก คือ

1) การยอมรับ (Take) หมายถึง การที่ความเสี่ยงนั้นสามารถยอมรับได้ภายใต้การควบคุมที่มีอยู่ ซึ่งไม่ต้องดำเนินการใดๆ เช่น กรณีที่มีความเสี่ยงในระดับไม่รุนแรงและไม่คุ้มค่าที่จะดำเนินการใดๆ ให้ขออนุมัติหลักการรับความเสี่ยงไว้และไม่ดำเนินการใดๆ แต่ควรมีมาตรการติดตามอย่างใกล้ชิดเพื่อรองรับผลที่จะเกิดขึ้น

2) การลดหรือควบคุมความเสี่ยง (Treat) หมายถึง การลดโอกาสที่จะเกิดขึ้น หรือลดความเสียหาย โดยการจัดระบบการควบคุม หรือเปลี่ยนแปลงขั้นตอนบางส่วนของกิจกรรมหรือโครงการที่นำไปสู่เหตุการณ์ที่เป็นความเสี่ยง เพื่อให้มีการควบคุมที่เพียงพอและเหมาะสม เช่น การปรับปรุงกระบวนการดำเนินงาน การจัดอบรมเพิ่มทักษะในการทำงานให้กับพนักงาน และการจัดทำคู่มือการปฏิบัติงาน เป็นต้น

3) การหยุดหรือหลีกเลี่ยงความเสี่ยง (Terminate) หมายถึง ความเสี่ยงที่ไม่สามารถยอมรับ และต้องจัดการให้ความเสี่ยงนั้นไปอยู่นอกเงื่อนไขการดำเนินงาน โดยมีวิธีการจัดการความเสี่ยงในกลุ่มนี้ เช่น การหยุดหรือยกเลิกการดำเนินงานหรือกิจกรรมที่ก่อให้เกิดความเสี่ยงนั้น

4) การถ่ายโอนความเสี่ยง (Transfer) หมายถึง ความเสี่ยงที่สามารถโอนไปให้ผู้อื่นได้ เช่น การทำประกันภัย ประกันทรัพย์สิน กับบริษัทประกัน การจ้างบุคคลภายนอกหรือการจ้างบริษัทภายนอก มาจัดการในงานบางอย่างแทน เช่น งานรักษาความปลอดภัย เป็นต้น

เมื่อเลือกวิธีการหรือมาตรการที่เหมาะสมที่จะใช้จัดการความเสี่ยงแล้ว ต้องมีการจัดทำแผนบริหารความเสี่ยงเพื่อกำหนดมาตรการหรือแผนปฏิบัติการในการจัดการและควบคุมความเสี่ยงที่สูง (High) และสูงมาก (Extreme) นั้นให้ลดลง ให้อยู่ในระดับที่ยอมรับได้ สามารถปฏิบัติได้จริง และให้สามารถ ติดตามและประเมินผลการจัดการความเสี่ยงนั้นได้ รวมทั้งต้องพิจารณาถึงความคุ้มค่าในด้านค่าใช้จ่ายและ ต้นทุนที่ต้องใช้ลงทุนในการกำหนดมาตรการหรือแผนปฏิบัติการนั้นกับประโยชน์ที่จะได้รับด้วย

4). การรายงานและติดตามผล

หลังจากจัดทำแผนบริหารความเสี่ยงและมีการดำเนินงานตามแผนแล้ว จะต้องมีการรายงานและติดตามผลเป็นระยะ เพื่อให้เกิดความมั่นใจว่าได้มีการดำเนินงานไปอย่างถูกต้องและเหมาะสม โดยมี เป้าหมายในการติดตามผล คือ เป็นการประเมินคุณภาพและความเหมาะสมของวิธีการจัดการความเสี่ยง รวมทั้งติดตามผลการจัดการความเสี่ยงที่ได้มีการดำเนินการไปแล้วว่าบรรลุผลตามวัตถุประสงค์ของการ บริหารความเสี่ยงหรือไม่ โดยหน่วยงานต้องสอบถามดูว่า วิธีการบริหารจัดการความเสี่ยงใดมีประสิทธิภาพดี ก็ให้ดำเนินการต่อไป หรือวิธีการบริหารจัดการความเสี่ยงใดควรปรับเปลี่ยน และนำผลการติดตามไป รายงานให้ฝ่ายบริหารทราบตามแบบรายงานที่ได้กล่าวไว้ข้างต้น

ทั้งนี้กระบวนการสอบทานอาจกำหนด ข้อมูลที่ต้องติดตาม หรืออาจทำ Check List การติดตาม พร้อมทั้งกำหนดความถี่ในการติดตามผล โดยสามารถติดตามผลได้ใน 2 ลักษณะ คือ

- 1) การติดตามผลเป็นรายครั้ง (Separate Monitoring) เป็นการติดตาม ตามรอบระยะเวลาที่กำหนด เช่น ทุก 3 เดือน 6 เดือน 9 เดือน หรือทุกสิ้นปี เป็นต้น
- 2) การติดตามผลในระหว่างการปฏิบัติงาน (Ongoing Monitoring) เป็นการติดตามที่รวมอยู่ในการดำเนินงานต่างๆ ตามปกติของหน่วยงาน

5). การประเมินผลการบริหารความเสี่ยง

คณะทำงานบริหารความเสี่ยง จะต้องทำสรุปรายงานผลและประเมินผล การบริหารความเสี่ยง ประจำปีต่อผู้บริหารท้องถิ่น เพื่อให้มั่นใจว่าผู้บริหารท้องถิ่น มีการบริหารความเสี่ยงเป็นไปอย่างเหมาะสม เพียงพอ ถูกต้อง และมีประสิทธิผล มาตรการหรือกลไกการควบคุมความเสี่ยงที่ดำเนินการ สามารถลดและควบคุมความเสี่ยงที่เกิดขึ้นได้จริงและอยู่ในระดับที่ยอมรับได้ หรือต้องจัดหามาตรการหรือ ตัวควบคุมอื่นเพิ่มเติม เพื่อให้ความเสี่ยงที่ยังเหลืออยู่หลังมีการจัดการ อยู่ในระดับที่ยอมรับได้ และให้องค์กรมีการบริหารความเสี่ยงอย่างต่อเนื่องจนเป็นวัฒนธรรมในการดำเนินงาน

6). การทบทวนการบริหารความเสี่ยง

การทบทวนแผนบริหารความเสี่ยง เป็นการทบทวนประสิทธิภาพของแนวการบริหารความเสี่ยงในทุกชั้นตอน เพื่อการปรับปรุงและพัฒนาแผนงานในการบริหารความเสี่ยงให้ทันสมัยและเหมาะสมกับการ ปฏิบัติงานจริงเป็นประจำทุกปี

บทที่ 4

แผนบริหารความเสี่ยง

ในปีงบประมาณ 2563 องค์การบริหารส่วนตำบลขามป้อม ได้ดำเนินการวิเคราะห์และจัดทำแผนบริหารความเสี่ยงเพื่อเตรียมการรองรับสภาวะการเปลี่ยนแปลงที่จะเกิดขึ้น โดยพิจารณาคัดเลือกความเสี่ยงในระดับปานกลางขึ้นไปจนถึงความเสี่ยงในระดับสูงมาก เพื่อกำหนดมาตรการหรือแผนปฏิบัติการในการจัดการและควบคุมความเสี่ยงที่สูงมาก (Extreme) และสูง (High) นั้นให้ลดลงมาอยู่ในระดับที่ยอมรับได้

สำหรับความเสี่ยงในระดับปานกลาง (Medium) ก็มีมาตรการควบคุม เพื่อป้องกัน ไม่ให้เกิดผลกระทบต่อเป้าหมาย ซึ่งการดำเนินการตามมาตรการลดความเสี่ยงได้พิจารณาถึงความคุ้มค่าใน ด้านค่าใช้จ่ายและต้นทุนที่ต้องใช้ กับประโยชน์ที่จะได้รับด้วย โดยแผนบริหารความเสี่ยงประจำปีงบประมาณ 2563 ขององค์การบริหารส่วนตำบลขามป้อม รายละเอียดดังต่อไปนี้

การประเมินความเสี่ยงเพื่อการควบคุมภายใน
ประจำปีงบประมาณ พ.ศ.2565

หน่วยงาน : องค์การบริหารส่วนตำบลขามป้อม

โครงการ/กระบวนการ/ภารกิจงาน : กระบวนการการพัฒนาด้านการจัดเก็บรายได้

วัตถุประสงค์โครงการ/กระบวนการ/ภารกิจงาน : เพื่อให้การปฏิบัติงานด้านการจัดเก็บรายได้เป็นไปตามกฎหมาย ระเบียบ หนังสือสั่งการที่เกี่ยวข้อง

(1)	(2)	(3)	การประเมินความเสี่ยง				
			โอกาส	ผลกระทบ	ระดับคะแนน	ระดับความเสี่ยง	ลำดับความเสี่ยง
			(4)	(5)	(6)	(7)	(8)
1. กระบวนการ การพัฒนาด้านการ จัดเก็บรายได้	1. เพื่อให้การปฏิบัติงานด้าน การจัดเก็บรายได้เป็นไปตาม กฎหมาย ระเบียบ หนังสือสั่ง การที่เกี่ยวข้อง 2. เพื่อให้การจัดเก็บรายได้ เป็นไปตามนโยบาย และ เป้าหมายที่กำหนด 3. เพื่อให้การจัดเก็บรายได้มี ความเป็นธรรม และจัดเก็บ รายได้อย่างทั่วถึง	ไม่มีลูกหนี้ภาษี ค้างชำระจำนวน มาก	1	1		ต่ำ	1

การประเมินความเสี่ยงเพื่อการควบคุมภายใน
ประจำปีงบประมาณ พ.ศ.2565

หน่วยงาน : องค์การบริหารส่วนตำบลขามป้อม

โครงการ/กระบวนการ/ภารกิจงาน : บุคลากรตามแผนอัตรากำลังกองการศึกษา

วัตถุประสงค์โครงการ/กระบวนการ/ภารกิจงาน : เพื่อให้บรรลุวัตถุประสงค์องค์ประกอบของการควบคุมภายใน 5 องค์ประกอบ 17 หลักการ

(1)	(2)	(3)	การประเมินความเสี่ยง				
			โอกาส	ผลกระทบ	ระดับคะแนน	ระดับความเสี่ยง	ลำดับความเสี่ยง
			(4)	(5)	(6)	(7)	(8)
2. กระบวนการ ด้านบุคลากร -บุคลากรตามแผน อัตรากำลัง	1.เพื่อให้บรรลุวัตถุประสงค์ตาม องค์ประกอบของการควบคุม ภายใน 5 องค์ประกอบ 17 หลักการ 2.เพื่อให้มีเจ้าหน้าที่ปฏิบัติงาน ตามตำแหน่งโดยตรง 3.มีบุคลากรที่มีความรู้ ความสามารถในการปฏิบัติงาน ให้บรรลุวัตถุประสงค์	-ยังขาดบุคลากร ตามแผน อัตรากำลัง	3	4	12	สูง	1

การประเมินความเสี่ยงเพื่อการควบคุมภายใน
ประจำปีงบประมาณ พ.ศ.2565

หน่วยงาน: องค์การบริหารส่วนตำบลขามป้อม

โครงการ/กระบวนการ/ภารกิจงาน : กิจกรรมงานก่อสร้างและควบคุมงานก่อสร้าง

วัตถุประสงค์โครงการ/กระบวนการ/ภารกิจงาน : เพื่อให้บรรลุวัตถุประสงค์องค์ประกอบของการควบคุมภายใน 5 องค์ประกอบ 17 หลักการ

(1)	(2)	(3)	การประเมินความเสี่ยง				
			โอกาส	ผลกระทบ	ระดับคะแนน	ระดับความเสี่ยง	ลำดับความเสี่ยง
			(4)	(5)	(6)	(7)	(8)
3. กระบวนการก่อสร้างและควบคุมงานก่อสร้าง	1.เพื่อให้บรรลุวัตถุประสงค์ตามองค์ประกอบของการควบคุมภายใน 5 องค์ประกอบ 17 หลักการ 2.เพื่อให้ผลงานการก่อสร้างเป็นไปตามแบบรูปรายการในสัญญาจ้าง ไม่มีความขัดแย้งในชุมชนสามารถใช้ประโยชน์จากสิ่งก่อสร้างได้คุ้มค่ามากที่สุด	- มีโครงการก่อสร้างพร้อมกันหลายโครงการ ทำให้ผู้ควบคุมงานมีภาระงานหนักอาจดูแลไม่ทั่วถึง -การก่อสร้างส่งผลกระทบต่อชุมชนทำให้เกิดความไม่สะดวก	3	4	12	สูง	1

แบบกำหนดของเขตความรับผิดชอบตามประเด็นยุทธศาสตร์

ยุทธศาสตร์ที่รับผิดชอบ	โครงการ/กระบวนงาน/ กิจกรรม ที่สนับสนุน ยุทธศาสตร์	วัตถุประสงค์	ตัวชี้วัด	เป้าหมาย
ยุทธศาสตร์การบริหารงาน ภาครัฐภายใต้หลักธรรมาภิบาล	การพัฒนาด้านการจัดเก็บ รายได้/กระบวนงานการจัดเก็บ รายได้	1. เพื่อให้การปฏิบัติงานด้านการ จัดเก็บรายได้เป็นไปตาม กฎหมาย ระเบียบ หนังสือสั่ง การที่เกี่ยวข้อง 2. เพื่อให้การจัดเก็บรายได้ เป็นไปตามนโยบาย และ เป้าหมายที่กำหนด 3. เพื่อให้การจัดเก็บรายได้มี ความเป็นธรรม และจัดเก็บ รายได้อย่างทั่วถึง	จัดเก็บรายได้ภาษีในปี นี้ ไม่มี ผู้ค้างชำระ	เพื่อจัดเก็บภาษีลูกหนี้ค้างชำระ ให้ครบถ้วน

แบบกำหนดของเขตความรับผิดชอบตามประเด็นยุทธศาสตร์

ยุทธศาสตร์ที่รับผิดชอบ	โครงการ/กระบวนงาน/ กิจกรรม ที่สนับสนุน ยุทธศาสตร์	วัตถุประสงค์	ตัวชี้วัด	เป้าหมาย
ยุทธศาสตร์การบริหารงาน ภาครัฐภายใต้หลักธรรมาภิบาล	กระบวนงานด้านบุคลากร -บุคลากรตามแผนอัตรากำลัง	1.เพื่อให้บรรลุวัตถุประสงค์ตาม องค์ประกอบของการควบคุม ภายใน 5 องค์ประกอบ 17 หลักการ 2.เพื่อให้มีเจ้าหน้าที่ปฏิบัติงาน ตามตำแหน่งโดยตรง 3.มีบุคลากรที่มีความรู้ ความสามารถในการปฏิบัติงาน ให้บรรลุวัตถุประสงค์	-มีระบบการบริหารอัตรากำลัง สอดคล้องตามยุทธศาสตร์ และ พันธกิจ ไม่น้อยกว่าร้อยละ 90	- สรรหาบุคลากร เพื่อบรรจุ แต่งตั้งตามกรอบอัตรากำลัง ที่มีอยู่

แบบกำหนดของเขตความรับผิดชอบตามประเด็นยุทธศาสตร์

ยุทธศาสตร์ที่รับผิดชอบ	โครงการ/กระบวนการ/ กิจกรรม ที่สนับสนุน ยุทธศาสตร์	วัตถุประสงค์	ตัวชี้วัด	เป้าหมาย
ยุทธศาสตร์ด้านโครงสร้าง พื้นฐาน	การพัฒนาด้านงานก่อสร้างและ ควบคุมงานก่อสร้าง	1. เพื่อให้การปฏิบัติงานด้านงาน ก่อสร้าง และควบคุม งาน ก่อสร้างเป็นไปตามกฎหมาย ระเบียบ หนังสือสั่งการที่ เกี่ยวข้อง 2. เพื่อให้ผลงานการก่อสร้าง เป็นไปตามแบบรูปรายการใน สัญญาจ้าง ไม่มีความขัดแย้งใน ชุมชนสามารถใช้ประโยชน์จาก สิ่งก่อสร้างได้คุ้มค่ามากที่สุด	ผลงานการก่อสร้างเป็นไปตาม แบบรูปรายการในสัญญาจ้าง ไม่ น้อยกว่า ร้อยละ 90	เพื่อควบคุมงานก่อสร้างให้ เป็นไปตามแบบรูปรายการ ในสัญญาจ้าง ให้ครบถ้วน

การวิเคราะห์ความเสี่ยง

งานหลัก ของฝ่าย (1)	วัตถุประสงค์(เพื่อ)/ เป้าหมาย (2)	ผู้รับผิดชอบ จัดทำ แผน (3)	สถานะปัจจุบัน (4)	Risk ID (5)	ความ เสี่ยง (6)	ประเภท ความ เสี่ยง (7)	ปัจจัยเสี่ยง		ผลกระทบ		โอกาสที่ จะเกิด (L) (10)	ผลกระทบ (C) (11)	ระดับ ความ เสี่ยง (12)
							ภายนอก	ภายใน	ทางตรง	ทางอ้อม			
							(8)		(9)				
การพัฒนา ด้านการ จัดเก็บ รายได้	1. เพื่อให้การปฏิบัติงาน ด้านการจัดเก็บรายได้ เป็นไปตามกฎหมาย ระเบียบ หนังสือสั่งการที่ เกี่ยวข้อง 2. เพื่อให้การจัดเก็บ รายได้เป็นไปตามนโยบาย และเป้าหมายที่กำหนด 3. เพื่อให้การจัดเก็บ รายได้มีความเป็นธรรม และจัดเก็บรายได้อย่าง ทั่วถึง	น.ส. สมจริง ไทย ทอกลาง นักวิชาการ จัดเก็บ รายได้ ชำนาญการ	อยู่ระหว่าง ดำเนินการ จัดเก็บภาษี รายได้ให้ เป็นไปตาม เป้าหมายที่ กำหนด	01	มีลูกหนี้ ค้างชำระ ภาษี จำนวน มาก	○	ผู้ชำระ ภาษีไม่ มาชำระ ภาษี	เจ้าหน้าที่ จัดเก็บ รายได้ส่ง หนังสือ แจ้งให้ผู้ ชำระ ภาษีแล้ว ไม่มีผู้รับ จดหมาย ถูกตีกลับ	จัดเก็บ ภาษีไม่ เป็นไป ตามเป้า หมายที่ กำหนด	รายได้ ลดลงทำ ให้มีเงิน ไปเพียง พอที่จะ พัฒนา หรือ บริหารงาน ได้ไม่ เป็นไป ตามเป้า หมาย	1	1	1 (ต่ำ)

การวิเคราะห์ความเสี่ยง

งานหลัก ของฝ่าย	วัตถุประสงค์เพื่อ/ เป้าหมาย	ผู้รับผิดชอบ จัดทำแผน	สถานะ ปัจจุบัน	Risk ID	ความเสี่ยง	ประเภท ความ เสี่ยง	ปัจจัยเสี่ยง		ผลกระทบ		โอกาสที่ จะเกิด (L)	ผลกระทบ (C)	ระดับ ความ เสี่ยง (12)
							ภายนอก	ภายใน	ทางตรง	ทางอ้อม			
							(8)		(9)				
(1)	(2)	(3)	(4)	(5)	(6)	(7)	(8)		(9)		(10)	(11)	(12)
บุคลากร ตามแผน อัตรา กำลัง	1.เพื่อให้บรรลุ วัตถุประสงค์ตาม องค์ประกอบของการ ควบคุมภายใน 5 องค์ประกอบ 17 หลักการ 2.เพื่อให้มีเจ้าหน้าที่ ปฏิบัติงาน งานตามตำแหน่ง โดยตรง 3.มีบุคลากรที่มีความรู้ ความสามารถในการ ปฏิบัติงานให้บรรลุ วัตถุประสงค์	นายประดิษฐ์ นามมูลน้อย นักวิชาการ ศึกษา รักษา ราชการแทน ผู้อำนวยการ กองการศึกษา	อยู่ระหว่าง ดำเนินการ	02	-ขาดเจ้าหน้าที่ ในการปฏิบัติ หน้าที่โดยตรง - ขาดบุคลากร ที่จำเป็นในการ ปฏิบัติงานให้ บรรลุ วัตถุประสงค์ ของกิจกรรม ด้านต่างๆ	○	ประชาชน ไม่ได้รับ การบริการ ที่มี คุณภาพ	ไม่มี เจ้าหน้าที่ ตามแผน อัตรา กำลัง	ประชาชน เข้ามาใช้ บริการ จำนวน น้อย	เจ้าหน้าที่ ที่รับผิดชอบ ไม่ สามารถ ทำงาน ตาม หน้าที่ได้ อย่าง ทั่วถึง	3	4	12 (สูง)

การวิเคราะห์ความเสี่ยง

งานหลัก ของฝ่าย (1)	วัตถุประสงค์เพื่อ/ เป้าหมาย (2)	ผู้รับผิดชอบ จัดทำแผน (3)	สถานะ ปัจจุบัน (4)	Risk ID (5)	ความเสี่ยง (6)	ประเภท ความ เสี่ยง (7)	ปัจจัยเสี่ยง		ผลกระทบ		โอกาสที่ จะเกิด (L) (10)	ผลกระทบ (C) (11)	ระดับ ความ เสี่ยง (12)
							ภายนอก	ภายใน	ทางตรง	ทางอ้อม			
							(8)		(9)				
งานก่อสร้าง และควบคุม งานก่อสร้าง	1. เพื่อให้การ ปฏิบัติงานด้านงาน ก่อสร้าง และ ควบคุม งานก่อสร้าง เป็นไปตามกฎหมาย ระเบียบ หนังสือสั่ง การที่เกี่ยวข้อง 2. เพื่อให้ผลงานการ ก่อสร้างเป็นไปตาม แบบรูปรายการใน สัญญาจ้าง ไม่มี ความขัดแย้งใน ชุมชนสามารถใช้ ประโยชน์จาก สิ่งก่อสร้างได้คุ้มค่า มากที่สุด	นายมนูญ แพงปัสสา ตำแหน่ง ผู้อำนวยการ กองช่าง	อยู่ระหว่าง ดำเนินการ	O3	-ผู้รับจ้างไม่ ดำเนินการ ก่อสร้างตาม แบบรูปรายการ -ผู้รับจ้างเข้า ทำงานล่าช้า -มีโครงการ ก่อสร้างพร้อม กันหลาย โครงการทำให้ผู้ ควบคุมงานมี ภาระงานหนัก อาจดูแลไม่ ทั่วถึง	○	การก่อสร้าง ส่งผล กระทบต่อ ชุมชน ทำให้ เกิดความไม่ สะดวก	-เจ้าหน้าที่ ที่รับผิดชอบ ไม่สามารถ ทำงานตาม หน้าที่ได้ อย่างทั่วถึง	งานก่อสร้าง และควบคุม งานก่อสร้าง ไม่เป็นไป ตาม เป้าหมายที่ กำหนด	ประชาชน ขาดความ เชื่อมั่น	3	4	12 (สูง)

การระบุเหตุการณ์และประเมินความเสี่ยง

ประเภทความเสี่ยง/ความเสี่ยง	L	C	ระดับความเสี่ยง	ระดับความเสี่ยงที่คาดหวัง	การตอบสนองความเสี่ยง
(1)	(2)	(3)	(4)	(5)	(6)
ด้านการดำเนินงาน (O)1 - ไม่มีลูกหนี้ภาษีค้างชำระในปี	1	1	1 ต่ำ	ต่ำ	ลดความเสี่ยง

การระบุเหตุการณ์และประเมินความเสี่ยง

ประเภทความเสี่ยง/ความเสี่ยง (1)	L (2)	C (3)	ระดับความเสี่ยง (4)	ระดับความเสี่ยงที่คาดหวัง (5)	การตอบสนองความเสี่ยง (6)
ด้านการดำเนินงาน (O)2 -ไม่มีเจ้าหน้าที่ในการปฏิบัติ หน้าที่โดยตรง - ขาดบุคลากรที่จำเป็นในการ ปฏิบัติงานให้บรรลุวัตถุประสงค์ ของกิจกรรมด้านต่างๆ	3	4	12 สูง	ต่ำ	ลดความเสี่ยง

การระบุเหตุการณ์และประเมินความเสี่ยง

ประเภทความเสี่ยง/ความเสี่ยง	L	C	ระดับความเสี่ยง	ระดับความเสี่ยงที่คาดหวัง	การตอบสนองความเสี่ยง
(1)	(2)	(3)	(4)	(5)	(6)
ด้านการดำเนินงาน (O)3 -ผู้รับจ้างไม่ดำเนินการก่อสร้าง ตามแบบรูปรายการ -ผู้รับจ้างเข้าทำงานล่าช้า -มีโครงการก่อสร้างพร้อมกัน หลายโครงการทำให้ผู้ควบคุม งานมีภาระงานหนักอาจดูแลไม่ ทั่วถึง	3	4	12 สูง	ต่ำ	ลดความเสี่ยง

แบบแสดงแนวทางการตอบสนองความเสี่ยง/แผนบริหารความเสี่ยง

ประเภทความเสี่ยง	ความเสี่ยง	ปัจจัยเสี่ยง	แนวทางตอบสนองต่อความเสี่ยง	แผนงาน/กิจกรรม	ผู้รับผิดชอบ/ ผู้รับผิดชอบหลัก	ระยะเวลาดำเนินการ
(1)	(2)	(3)	(4)	(5)	(6)	(7)
ด้านการดำเนินงาน (O)1	ไม่มีลูกหนี้ภาษีค้างชำระในปี	ผู้ชำระภาษีมาชำระภาษีตามเป้าหมาย	ลดความเสี่ยง	1. จัดทำหนังสือเร่งรัดการชำระภาษีแจ้งลูกหนี้ภาษีครบจำนวนทุกราย 2. จัดทำป้ายประชาสัมพันธ์การชำระภาษี 3. มีหนังสือแจ้งให้กำนัน ผู้ใหญ่บ้าน ประกาศเสียงตามสาย ประชาสัมพันธ์ให้ผู้มีหน้าที่ชำระภาษีทราบ 4. จัดเก็บภาษีนอกสถานที่	นางสาวสมจริง ไทยทองกลาง ตำแหน่ง นักวิชาการ จัดเก็บรายได้ ชำนาญการ	1 ต.ค. 64 - 30 ก.ย. 65

แบบแสดงแนวทางการตอบสนองความเสี่ยง/แผนบริหารความเสี่ยง

ประเภทความเสี่ยง (1)	ความเสี่ยง (2)	ปัจจัยเสี่ยง (3)	แนวทางตอบสนอง ต่อความเสี่ยง (4)	แผนงาน/กิจกรรม (5)	ผู้รับผิดชอบ/ ผู้รับผิดชอบหลัก (6)	ระยะเวลาดำเนินการ (7)
ด้านการดำเนินงาน (O)2	-ไม่มีเจ้าหน้าที่ในการปฏิบัติหน้าที่โดยตรง - ขาดบุคลากรที่จำเป็นในการปฏิบัติงานให้บรรลุวัตถุประสงค์ของกิจกรรมด้านต่างๆ	ประชาชนไม่ได้รับการบริการที่มีคุณภาพ/ไม่มีเจ้าหน้าที่ตามแผนอัตรากำลัง	ลดความเสี่ยง	- สรรหาบุคลากรเพื่อบรรจุแต่งตั้งตามกรอบอัตรากำลังที่มีอยู่	นายประดิษฐ์ นามมูลน้อย นักวิชาการศึกษารักษาราชการแทนผู้อำนวยการศึกษา	1 ต.ค.64 – 30 ก.ย. 65

แบบแสดงแนวทางการตอบสนองความเสี่ยง/แผนบริหารความเสี่ยง

ประเภทความเสี่ยง (1)	ความเสี่ยง (2)	ปัจจัยเสี่ยง (3)	แนวทางตอบสนอง ต่อความเสี่ยง (4)	แผนงาน/กิจกรรม (5)	ผู้รับผิดชอบ/ ผู้รับผิดชอบหลัก (6)	ระยะเวลาดำเนินการ (7)
ด้านการดำเนินงาน (O)3	-ผู้รับจ้างไม่ ดำเนินการก่อสร้าง ตามแบบรูปรายการ -ผู้รับจ้างเข้าทำงาน ล่าช้า -มีโครงการก่อสร้าง พร้อมกันหลาย โครงการทำให้ผู้ ควบคุมงานมีภาระ งานหนักอาจดูแลไม่ ทั่วถึง	-เจ้าหน้าที่ ที่รับผิดชอบไม่ สามารถทำงานตาม หน้าที่ได้อย่างทั่วถึง	ลดความเสี่ยง	1.จัดประชุมร่วม ระหว่างกองช่าง คณะกรรมการตรวจ รับพัสดุ ผู้ควบคุมงาน และผู้รับจ้าง ก่อนการ เข้าปฏิบัติงานเพื่อทำ ความเข้าใจในการ ปฏิบัติงานให้เป็นที่ เข้าใจตรงกัน 2.มีคำสั่งแบ่งงานตาม ภารกิจหน้าที่ความ รับผิดชอบชัดเจน	นายมนูญ แพงปีสสา ตำแหน่ง ผู้อำนวยการ กองช่าง	1 ต.ค.64 – 30 ก.ย. 65

แบบการรายงานและติดตามผลการจัดการความเสี่ยง

() ด้านกลยุทธ์(S) (✓) ด้านการปฏิบัติงาน(O) () ด้านการเงิน(F) () ด้านการปฏิบัติตามกฎระเบียบ(C)

แผนงาน/กิจกรรม/ ขั้นตอนการปฏิบัติงาน	ระยะเวลาดำเนินการ	ผู้รับผิดชอบ	ผลลัพธ์ของกิจกรรม	ร้อยละความคืบหน้า	ปัญหา อุปสรรค และ แนวทางแก้ไขปัญหา
1. จัดทำหนังสือเร่งรัดการ ชำระภาษี แจ้งลูกหนี้ภาษี ครบจำนวนทุกราย	ต.ค. 65	น.ส. สมจริง ไทยทองกลาง ตำแหน่ง นักวิชาการจัดเก็บ รายได้ ชำนาญการ	จัดทำหนังสือแจ้งผู้ชำระ ภาษีครบจำนวนทุกราย	100	-
2. จัดทำป้าย ประชาสัมพันธ์การชำระ ภาษี	ต.ค. 65 – ธ.ค. 65		จัดทำป้ายประชาสัมพันธ์ ให้ครบทุกหมู่บ้าน	100	-
3. มีหนังสือแจ้งให้กำนัน ผู้ใหญ่บ้าน ประกาศเสียง ตามสายประชาสัมพันธ์ให้ ผู้มีหน้าที่ชำระภาษีทราบ	ธ.ค. 65 – เม.ย. 66		มีหนังสือแจ้งให้กำนัน ผู้ใหญ่บ้านทุกหมู่บ้าน	100	-
4. จัดเก็บภาษีนอก สถานที่	ม.ค. 66 – เม.ย. 66		จัดเก็บภาษีได้เพิ่มมากขึ้น	100	เนื่องจากผู้เสียภาษี ติดภารกิจและอยู่นอก พื้นที่

หมายเหตุ: ให้ใส่เครื่องหมาย ✓ เลือกประเด็นความตามประเภทความเสี่ยงด้านนั้น ๆ

แบบการรายงานและติดตามผลการจัดการความเสี่ยง

() ด้านกลยุทธ์(S) (✓) ด้านการปฏิบัติงาน(O) () ด้านการเงิน(F) () ด้านการปฏิบัติตามกฎระเบียบ(C)

แผนงาน/กิจกรรม/ ขั้นตอนการปฏิบัติงาน	ระยะเวลาดำเนินการ	ผู้รับผิดชอบ	ผลลัพธ์ของกิจกรรม	ร้อยละความคืบหน้า	ปัญหา อุปสรรค และ แนวทางแก้ไขปัญหา
1.จัดตั้งงบประมาณตาม กรอบอัตรากำลังที่มีอยู่	1 ต.ค.64 – 30 ก.ย. 65	นายประดิษฐ์ นามมูลน้อย นักวิชาการศึกษา รักษาราชการ แทนผู้อำนวยการศึกษา	จัดตั้งงบประมาณตาม กรอบอัตรากำลังที่มีอยู่	80	มีการจัดตั้งงบประมาณ ประจำปี 65
2.สรรหาบุคลากร เพื่อ บรรจุแต่งตั้งตาม กรอบอัตรากำลังที่มีอยู่	1 ต.ค.64 – 30 ก.ย. 65	นายประดิษฐ์ นามมูลน้อย นักวิชาการศึกษา รักษาราชการ แทนผู้อำนวยการศึกษา	จัดทำหนังสือเพื่อขอ อนุมัติสรรหาบุคลากร	80	มีการชะลอการจัดจ้าง บุคลากรดูแลทำความ สะอาด
3.มีคำสั่งแบ่งงานตาม ภารกิจหน้าที่ความ รับผิดชอบชัดเจน	1 ต.ค.64 – 30 ก.ย. 65	นายประดิษฐ์ นามมูลน้อย นักวิชาการศึกษา รักษาราชการ แทนผู้อำนวยการศึกษา	มีคำสั่งแบ่งงานตาม ภารกิจหน้าที่ความ รับผิดชอบชัดเจน	100	

หมายเหตุ: ให้ใส่เครื่องหมาย ✓ เลือกประเด็นความตามประเภทความเสี่ยงด้านนั้น ๆ

แบบการรายงานและติดตามผลการจัดการความเสี่ยง

() ด้านกลยุทธ์(S) (✓) ด้านการปฏิบัติงาน(O) () ด้านการเงิน(F) () ด้านการปฏิบัติตามกฎระเบียบ(C)

แผนงาน/กิจกรรม/ ขั้นตอนการปฏิบัติงาน	ระยะเวลาดำเนินการ	ผู้รับผิดชอบ	ผลลัพธ์ของกิจกรรม	ร้อยละความคืบหน้า	ปัญหา อุปสรรค และ แนวทางแก้ไขปัญหา
1.จัดประชุมร่วมระหว่าง กองช่าง คณะกรรมการ ตรวจรับพัสดุ ผู้ควบคุม งาน และผู้รับจ้าง ก่อน การเข้าปฏิบัติงานเพื่อทำ ความเข้าใจในการ ปฏิบัติงานให้เป็นที่เข้าใจ ตรงกัน	1 ต.ค.64 – 30 ก.ย. 65	นายมนูญ พงษ์ปัสสา ตำแหน่ง ผู้อำนวยการ กองช่าง	คณะกรรมการตรวจรับ พัสดุ ผู้ควบคุมงานและผู้ รับจ้าง เข้าใจในการ ปฏิบัติงานตรงกัน	80	-ให้ความรู้กับ คณะกรรมการตรวจรับ พัสดุในการควบคุมงาน การทดสอบวัสดุและ ระเบียบพัสดุที่เกี่ยวข้อง -ประชาสัมพันธ์ให้กับ ประชาชนในชุมชนร่วมใน การก่อสร้างและการตรวจ รับพัสดุ ต่อไป
2.มีคำสั่งแบ่งงานตาม ภารกิจหน้าที่ความ รับผิดชอบชัดเจน	1 ต.ค.64 – 30 ก.ย. 65	นายมนูญ พงษ์ปัสสา ตำแหน่ง ผู้อำนวยการ กองช่าง	มีคำสั่งแบ่งงานตาม ภารกิจหน้าที่ความ รับผิดชอบชัดเจน	100	

หมายเหตุ: ให้ใส่เครื่องหมาย ✓ เลือกประเด็นความตามประเภทความเสี่ยงด้านนั้น ๆ

แบบสรุปผลการดำเนินงานจากการบริหารความเสี่ยง

ประเภทความเสี่ยง							
() ด้านกลยุทธ์		(√) ด้านปฏิบัติการ		() ด้านการเงิน		() ด้านการปฏิบัติตามกฎระเบียบ	
ความเสี่ยง	ความเสียหายที่อาจเกิดขึ้น (ผลกระทบ)	ระดับความเสี่ยง	แผน/กิจกรรม	รายละเอียดการจัดการ	ผลจากการใช้มาตรการจัดการความเสี่ยง	ระดับความเสี่ยงภายหลังการบริหารความเสี่ยง	แนวทาง/มาตรการสำหรับปีถัดไป
1.กระบวนการการจัดเก็บรายได้ - ไม่มีลูกหนี้ภาษีค้างชำระในปี	จัดเก็บภาษีได้ครบถ้วนตามเป้าหมายที่กำหนด	1 (ต่ำ)	1. จัดทำหนังสือเร่งรัดการชำระภาษี แจ้งลูกหนี้ภาษีครบจำนวนทุกราย 2. จัดทำป้ายประชาสัมพันธ์การชำระภาษี 3. มีหนังสือแจ้งให้กำนันผู้ใหญ่บ้าน ประกาศเสียงตามสายประชาสัมพันธ์ให้ผู้มีหน้าที่ชำระภาษีทราบ 4. จัดเก็บภาษีนอกสถานที่	1. จัดทำหนังสือแจ้งผู้เสียภาษี 2. จัดทำป้ายประชาสัมพันธ์ติดตั้งในหมู่บ้าน 3. มีหนังสือแจ้งให้กำนันผู้ใหญ่บ้าน 4. ออกไปรับชำระภาษีตามหมู่บ้าน	1. จัดทำหนังสือแจ้งผู้ชำระภาษีครบจำนวนทุกราย 2. จัดทำป้ายประชาสัมพันธ์ให้ครบทุกหมู่บ้าน 3. มีหนังสือแจ้งให้กำนันผู้ใหญ่บ้าน 4. จัดเก็บภาษีได้เพิ่มมากขึ้น	ต่ำ L = 1 C = 1	ใช้มาตรการจัดการความเสี่ยงของปีงบประมาณ 2565 เป็นแนวทางในการดำเนินงานในปี 2566

หมายเหตุ: ให้ใส่เครื่องหมาย √ เลือกประเด็นความตามประเภทความเสี่ยงด้านนั้น ๆ

แบบสรุปผลการดำเนินงานจากการบริหารความเสี่ยง

ประเภทความเสี่ยง							
() ด้านกลยุทธ์	(√) ด้านปฏิบัติการ	() ด้านการเงิน	() ด้านการปฏิบัติตามกฎระเบียบ				
ความเสี่ยง	ความเสียหายที่อาจเกิดขึ้น (ผลกระทบ)	ระดับความเสี่ยง	แผน/กิจกรรม	รายละเอียดการจัดการ	ผลจากการใช้มาตรการจัดการความเสี่ยง	ระดับความเสี่ยงภายหลังการบริหารความเสี่ยง	แนวทาง/มาตรการสำหรับปีถัดไป
<p>2.บุคลากรตามแผนอัตรากำลัง</p> <p>-ไม่มีเจ้าหน้าที่ในการปฏิบัติหน้าที่โดยตรง</p> <p>-ขาดบุคลากรที่จำเป็นในการปฏิบัติงานให้บรรลุวัตถุประสงค์ของกิจกรรมด้านต่างๆ</p>	<p>ประชาชนไม่เข้ามาใช้บริการ</p>	<p>12 (สูง)</p>	<p>1.จัดตั้งงบประมาณตามกรอบอัตรากำลังที่มีอยู่</p> <p>2.สรรหาบุคลากร เพื่อบรรจุแต่งตั้งตามกรอบอัตรากำลังที่มีอยู่</p> <p>3.มีคำสั่งแบ่งงานตามภารกิจหน้าที่ความรับผิดชอบชัดเจน</p>	<p>1.จัดตั้งงบประมาณตามกรอบอัตรากำลังที่มีอยู่</p> <p>2.กำลังที่มีอยู่จัดทำหนังสือเพื่อขออนุมัติสรรหาบุคลากร</p> <p>3.มีคำสั่งแบ่งงานตามภารกิจหน้าที่ความรับผิดชอบชัดเจน</p>	<p>มีงบประมาณจัดทำหนังสือขออนุมัติ</p> <p>มีคำสั่งแบ่งงานชัดเจนและครอบคลุม</p>	<p>ต่ำ</p> <p>L = 3</p> <p>C = 2</p>	<p>ใช้แนวทางการจัดการความเสี่ยงของปีงบประมาณ 2565 เป็นแนวทางดำเนินงานในปี 2566</p>

หมายเหตุ: ให้ใส่เครื่องหมาย √ เลือกประเด็นความตามประเภทความเสี่ยงด้านนั้น ๆ

แบบสรุปผลการดำเนินงานจากการบริหารความเสี่ยง

ประเภทความเสี่ยง							
() ด้านกลยุทธ์	(√) ด้านปฏิบัติการ	() ด้านการเงิน	() ด้านการปฏิบัติตามกฎระเบียบ				
ความเสี่ยง	ความเสียหาย ที่อาจเกิดขึ้น (ผลกระทบ)	ระดับความ เสี่ยง	แผน/กิจกรรม	รายละเอียดการ จัดการ	ผลจากการใช้ มาตรการจัดการ ความเสี่ยง	ระดับความเสี่ยง ภายหลัง การบริหารความเสี่ยง	แนวทาง/มาตรการ สำหรับปีถัดไป
3.งานก่อสร้างและ ควบคุมงานก่อสร้าง -ผู้รับจ้างไม่ดำเนินการ ก่อสร้างตามแบบรูป รายการ -ผู้รับจ้างเข้าทำงาน ล่าช้า -มีโครงการก่อสร้าง พร้อมกันหลาย โครงการทำให้ผู้ ควบคุมงานมีภาระงาน หนักอาจดูแลไม่ทั่วถึง	-งานก่อสร้างและ ควบคุมงาน ก่อสร้างไม่เป็นไป ตามเป้าหมายที่ กำหนด	12 (สูง)	1.จัดประชุมร่วม ระหว่างกองช่าง คณะกรรมการตรวจรับ พัสดุ ผู้ควบคุมงาน และผู้รับจ้าง ก่อนการ เข้าปฏิบัติงานเพื่อทำ ความเข้าใจในการ ปฏิบัติงานให้เป็นที่ เข้าใจตรงกัน 2.มีคำสั่งแบ่งงานตาม ภารกิจหน้าที่ความ รับผิดชอบชัดเจน	-จัดทำเป็นหนังสือ ขอเชิญเข้าร่วมการ ประชุมของผู้มีส่วน เกี่ยวข้องในแต่ละ โครงการ -มีคำสั่งแบ่งงาน ชัดเจนและ ครอบคลุม	-คณะกรรมการ ตรวจรับพัสดุ ผู้ ควบคุมงานและผู้ รับจ้าง เข้าใจใน การปฏิบัติงาน ตรงกัน -จัดทำคำสั่งแบ่ง งานตามภารกิจ หน้าที่ความ รับผิดชอบชัดเจน	ต่ำ L = 3 C = 2	ใช้แนวทางการจัดการ ความเสี่ยงของ ปีงบประมาณ 2565 เป็นแนวทาง ดำเนินงานในปี 2566

หมายเหตุ: ให้ใส่เครื่องหมาย √ เลือกประเด็นความตามประเภทความเสี่ยงด้านนั้น

แบบสรุปผลการประเมินความเสี่ยงภายหลังการดำเนินการตามแผนบริหารความเสี่ยง (แบบรายงานและติดตาม)

ประเภทความเสี่ยง/ ความเสี่ยง	ระดับความเสี่ยง						การเปลี่ยนแปลง ระดับความเสี่ยง	สรุปความเสี่ยง	
	ก่อนการประเมิน			หลังการประเมิน				ควบคุมได้	ควบคุมไม่ได้
	L	C	ระดับความเสี่ยง	L	C	ระดับความเสี่ยง			
ด้านการดำเนินงาน (O)1 - ไม่มีภาษีค้างชำระในปี นี้	1	1	1 (ต่ำ)	1	1	(1) ต่ำ	ลดลง	/	

แบบสรุปผลการประเมินความเสี่ยงภายหลังการดำเนินการตามแผนบริหารความเสี่ยง (แบบรายงานและติดตาม)

ประเภทความเสี่ยง/ ความเสี่ยง	ระดับความเสี่ยง						การเปลี่ยนแปลง ระดับความเสี่ยง	สรุปความเสี่ยง	
	ก่อนการประเมิน			หลังการประเมิน				ควบคุมได้	ควบคุมไม่ได้
	L	C	ระดับความเสี่ยง	L	C	ระดับความเสี่ยง			
<p>ด้านการดำเนินงาน (O)2</p> <p>-ไม่มีเจ้าหน้าที่ในการ ปฏิบัติหน้าที่โดยตรง - ขาดบุคลากรที่จำเป็น ในการปฏิบัติงานให้ บรรลุวัตถุประสงค์ของ กิจกรรมด้านต่างๆ</p>	3	4	12 (สูง)	3	2	ต่ำ	ลดลง	/	

แบบสรุปผลการประเมินความเสี่ยงภายหลังการดำเนินการตามแผนบริหารความเสี่ยง (แบบรายงานและติดตาม)

ประเภทความเสี่ยง/ ความเสี่ยง	ระดับความเสี่ยง						การเปลี่ยนแปลง ระดับความเสี่ยง	สรุปความเสี่ยง	
	ก่อนการประเมิน			หลังการประเมิน				ควบคุมได้	ควบคุมไม่ได้
	L	C	ระดับความเสี่ยง	L	C	ระดับความเสี่ยง			
<p>ด้านการดำเนินงาน (O)3</p> <p>-ผู้รับจ้างไม่ดำเนินการ ก่อสร้างตามแบบรูป รายการ</p> <p>-ผู้รับจ้างเข้าทำงาน ล่าช้า</p> <p>-มีโครงการก่อสร้าง พร้อมกันหลายโครงการ ทำให้ผู้ควบคุมงานมี ภาระงานหนักอาจดูแล ไม่ทั่วถึง</p>	3	4	12 (สูง)	3	2	ต่ำ	ลดลง	/	

แบบปัจจัยความเสี่ยงที่ต้องนำไปดำเนินการต่อไปในปีถัดไป

ประเภทของความเสี่ยง	ระดับความเสี่ยงหลังการประเมิน			แนวทาง/มาตรการดำเนินงานในปีถัดไป
	L	C	ระดับความเสี่ยง	
ด้านการดำเนินงาน (O)1 - ไม่มีภาษีค้างชำระในปี	1	1	1 (ต่ำ)	ใช้มาตรการจัดการความเสี่ยงของปีงบประมาณ 2565 เป็นแนวทางการดำเนินงานในปี 2566

แบบปัจจัยความเสี่ยงที่ต้องนำไปดำเนินการต่อไปในปีถัดไป

ประเภทของความเสี่ยง	ระดับความเสี่ยงหลังการประเมิน			แนวทาง/มาตรการดำเนินงานในปีถัดไป
	L	C	ระดับความเสี่ยง	
ด้านการดำเนินงาน (O)2 -ไม่มีเจ้าหน้าที่ในการปฏิบัติหน้าที่โดยตรง - ขาดบุคลากรที่จำเป็นในการปฏิบัติงานให้บรรลุวัตถุประสงค์ของกิจกรรมด้านต่างๆ	3	2	6 (ต่ำ)	ใช้มาตรการจัดการของปีงบประมาณ 2565 เป็นแนวทางการดำเนินงานในปี 2566

แบบปัจจัยความเสี่ยงที่ต้องนำไปดำเนินการต่อไปในปีถัดไป

ประเภทขอ ความเสี่ยง	ระดับความเสี่ยงหลังการประเมิน			แนวทาง/มาตรการดำเนินงานในปีถัดไป
	L	C	ระดับความเสี่ยง	
ด้านการดำเนินงาน (O)3 -ผู้รับจ้างไม่ดำเนินการ ก่อสร้างตามแบบรูป รายการ -ผู้รับจ้างเข้าทำงานล่าช้า -มีโครงการก่อสร้างพร้อม กันหลายโครงการทำให้ผู้ ควบคุมงานมีภาระงานหนัก อาจดูแลไม่ทั่วถึง	3	2	6 (ต่ำ)	ใช้มาตรการจัดการของปีงบประมาณ 2565 เป็นแนวทางการดำเนินงาน ในปี 2566

ร้อยตำรวจตรี.....

(ชวรินทร์ อ بسกุลสิน)

นายกองค์การบริหารส่วนตำบลขามป้อม

วันที่.....พฤศจิกายน 2565